

# **ŠKOLNÍ VZDĚLÁVACÍ PROGRAM**

## **pro předškolní vzdělávání**

**Platnost od 1.09. 2022**

**Základní škola a Mateřská škola s polským  
vyučovacím jazykem Żwirki i Wigury Těrlicko,  
příspěvková organizace**

**ŠVP byl projednán a schválen na pedagogické radě 25. 8. 2022**

**Přítomné:**

**Mgr. Jolanta Polok**

**Dorota Wawreczka**

**Bc. Žaneta Tomanová**

**Zuzana Kończynová**

**Bc. Nikola Horsáková**

**Tereza Valošková**

**Irena Tomanová**

**Tereza Wrońska**

## **ADRESA A KONTAKTY**

### **Základní škola a Mateřská škola s polským vyučovacím jazykem Żwirki i Wigury Těrlicko**

Horní Těrlicko 243, okres Karviná,  
příspěvková organizace  
73542 Těrlicko

Tel.: 596423059,739088077, e-mail:

[pspcierlicko@seznam.cz](mailto:pspcierlicko@seznam.cz)

IČO: 70646066, IZO: 600136671

## **ZŘIZOVATEL**

**Obec Těrlicko**

Horní Těrlicko 474

Tel.: 596423171, e-mail: [obec@terlicko.cz](mailto:obec@terlicko.cz) , [www.terlicko.cz](http://www.terlicko.cz)

## **ŘEDITELKA ŠKOLY**

**Mgr. Barbara Smugala**

Jmenována do funkce od 1.2.1992

Tel.:739088077, e-mail: [pspcierlicko@seznam.cz](mailto:pspcierlicko@seznam.cz)

Zpracovaly:

**Mgr. Jolanta Polok**

**Dorota Wawreczka**

**Bc. Žaneta Tomanová**

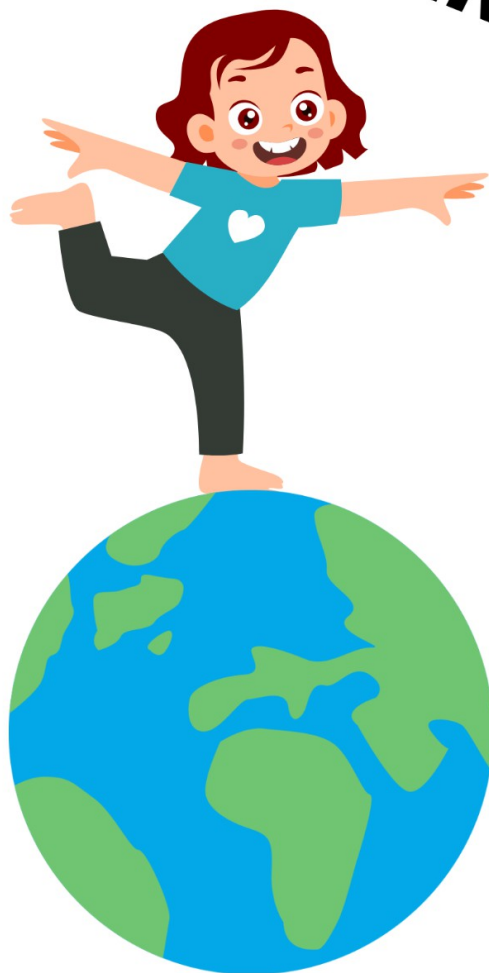
**Zuzana Kończynová**

**Bc. Nikola Horsáková**

**Irena Tomanová**

**Tereza Wrońska**

*Cesta*  
**S**  
**POZNÁLKEM**



<b>Obsah:</b>	<b>str.</b>
1. Identifikační údaje.....	2
2. Obecná charakteristika školy.....	5
3. Podmínky vzdělávání.....	6
4. Organizace vzdělávání.....	13
5. Charakteristika vzdělávacího programu.....	16
6. Vzdělávací obsah.....	18
7. Evaluace.....	76

## **2. Obecná charakteristika mateřské školy**

### **Velikost školy**

V naší mateřské škole se nachází čtyři třídy: třída „Sluníčka“, třída „Broučci“, třída „Lišky“ s prvky Montessori pedagogiky, třída „Przedszkole“ s polským jazykem vyučovacím. Všechny třídy jsou heterogenní, vzdělávají děti od 2 - 6 let. Celková kapacita MŠ je 84 míst. Počet pedagogických pracovníků: 8, nepedagogických pracovníků 3.

Každá třída si vytváří svůj vlastní třídní vzdělávací plán na základě školního vzdělávacího programu. Společně připravujeme tradiční akce s účastí rodičů, např. „Podzimní jarmark“, „Setkání s Mikulášem“, „Karneval“, „Velikonoční jarmark“ a „Radovánky“. Do naší mateřské školy dochází děti nejen z Těrlicka, ale i z širokého okolí: Hradiště, Český Těšín, Havířov.

### **Lokalita školy**

Budova MŠ se nachází na území obce Těrlicka v blízkosti Těrlické přehrady. V bezprostřední blízkosti se nachází rodinné domky, specializovaný obchod se železářstvím, policejní stanice a Dětský domov se školou. Zde je příznačné prolínání vesnického charakteru lokality s obytnými domy a blízkostí přírody - lesa kolem vodní přehrady. Naši práci s dětmi stavíme na každodenním kontaktu s přírodou a změnami v průběhu celého roku. Pobyt venku můžeme tedy využít k procházkám naučnou stezkou podél přehrady.

Prostory MŠ se nachází v jedné budově se ZŠ s polským jazykem vyučovacím v Těrlicku, zaujímáme přízemí a dva patra. V přízemí se nachází botníky pro všechny děti, na prvním patře sídlí 3 třídy + šatny, na druhém patře 1 třída + šatna. Vedle budovy se nachází sportovní hřiště a k našim účelům využíváme dvě zahrady, jednu velkou a jednu menší.

Umístění mateřské školy v jedné budově se základní školou vede k úzké spolupráci, hlavně třídy s polským jazykem vyučovacím. Všechny třídy mohou využít k svým účelům učební prostory základní školy: baletní sál, tělocvična, jazyková třída s interaktivní tabulí, přírodovědecká třída se zimní zahradou. Budova MŠ nabízí možnost bezbariérového přístupu do všech tříd.

Naše škola se aktivně podílí na veřejném dění v obci i okolních vesnicích. Sledujeme zajímavé události, které probíhají v bezprostřední blízkosti naší školky. K těm patří například sledování cvičení záchranných jednotek na Těrlické přehradě, návštěva sochařských dílen, slavnostní uctění památky tragické nehody polských letců Zwirki i Wigury na Kostelci. V

naší obci máme možnost využívat nově otevřenou sportovní halu, dětské sportovní hřiště, Kulturní dům, místní knihovnu. Každoročně děti z naší MŠ vystupují s kulturním programem v rámci slavnosti “Těrlické slunce”, které se koná koncem školního roku na náměstí Těrlicka a je určena pro všechny občany. Tímto je výchova dětí soustředěna i na začlenění do širší společnosti.

### **3. Podmínky vzdělávání**

#### **Věcné podmínky**

Všechny třídy poskytují dostatečně velké prostory vyhovující podmínkám pro předškolní vzdělávání pro děti od 2 – 6 let. Dětský nábytek a zdravotně hygienická zařízení odpovídají věku dětí, jsou vyrobeny na míru a požadavky jednotlivých tříd. Vybavení třídy odpovídá věku a počtu dětí, je průběžně doplňováno a obměňováno. V jednotlivých třídách jsou hračky a pomůcky uloženy dle určitých pravidel, daných charakteristikou a možnostmi dané třídy. Hračky jsou umístěny na dosah ruky, s možností jejich jednoduchého úklidu. Tematické koutky umožňují dětem hrát si libovolně dle záliby. Motivační tabule dovoluje upoutat pozornost aktuálním tématem při frontální činnosti.

Na budovu ZŠ a MŠ navazují dvě zahrady a hřiště. Velká zahrada poskytuje dětem kromě originálních průlezek ze dřeva také informační tabule, záhonky k pěstování zeleniny a zastřešené místo k venkovnímu vyučování a posezení. Velká zahrada je využívána k pobytu dětem venku, ale také k společným akcím s rodiči.

#### **Možnosti rozvoje v této oblasti:**

- *Proběhne konektivita celé budovy MŠ - čas realizace 2024.*

#### **Životospráva**

Dětem je poskytována třikrát denně plnohodnotná strava. Oběd se podává v jídelně v suterénu. Dopolední a odpolední svačina je poskytována dětem ve třídě. Odpoledne děti jí průběžně dle svých potřeb. Děti mají k dispozici stálý přísun tekutin ve třídě, k pití nabízíme vodu, džus nebo neslazený čaj. Hrncečky jsou umístěny na dosah všem dětem. Děti nenutíme k jídlu, ale motivujeme je k ochutnání nabízené stravy. Denní režim má vyvážený poměr řízených činností a spontánní hry, aktivity a odpočinku. Nabízíme pravidelný denní rytmus, který vždy přizpůsobujeme aktuálnímu dění a potřebám dětí. Každý den se snažíme zajistit

dětem kvalitní pobyt venku na čerstvém ovzduší, na velké i malé zahradě děti mají dostatek prostoru k vlastním spontánním činnostem.

Dopolední aktivita je vystřídaná odpoledním odpočinkem. Děti odpočívají na lehátkách a zklidňují se relaxací při poslechu četby nebo klidné hudby. Dětem s nižší potřebou spánku jsou nabídnuté klidové činnosti s tím, že nesmí rušit spící děti.

Učitelky svým vzorem pozitivně motivují děti k zdravému životnímu stylu. V rámci pěstování zdravého životního stylu se snažíme dětem umožnit již od raného věku seznamovat se se základy plavání a lyžování. Proto spolupracujeme s Bazénem Delfinek v Havířově (kurz plavání trvající 10 vyuč. hodin) a lyžařskou školou Malina Ski School v Bukovci (lyžařský kurz v délce 5 dnů). Taktéž se účastníme pobytů ve škole v přírodě.

### **Psychosociální podmínky**

Děti se cítí ve školce spokojeně a bezpečně, je zde dostatek podnětů k tvořivé hře. Nově přichozí děti mají možnost adaptace na nové prostředí, adaptace probíhá vždy s ohledem na individuální potřeby dítěte. Všechny děti mají stejné práva, žádné dítě není zvýhodňováno nebo podceňováno. Dětem poskytujeme určitou míru svobody, však vyžadujeme dodržování určitých pravidel, se kterými jsou děti seznamovány na začátku školního roku. Taktéž na začátku školního roku jsou děti seznámeny s bezpečnostními předpisy, které je třeba dodržovat v budově i při pobytu venku. Učitelky je dětem během roku pravidelně připomínají.

Učitelky mají k dětem přátelský a pozitivní vztah. S empatií naslouchají dětem, komunikují s dětmi vlídným a sympatizujícím způsobem. Snaží se společně s dětmi najít uspokojivé řešení vzniklých problémů. Nasloucháme dětem a dáváme dětem prostor pro samostatné rozhodování.

Vzdělávací nabídka odpovídá zájmům a potřebám dětí. Témata jsou volena s ohledem na aktuální situaci a na možnosti jejich praktického využití v běžném životě. V odpovědích dětí se snažíme najít vždy něco pozitivního a podporuje dítě v jeho snaze dosáhnout co nejlepších výkonů. Přičemž důležitý je sám proces a ne produkt. Ve vztahu mezi dítětem a dospělým se projevuje důvěra, tolerance, ohleduplnost a zdvořilost.

### **Možnosti rozvoje v této oblasti:**

- *Učitelka nehodnotí, nechválí paušálně a nekritizuje. Popisuje, co vidí, jak to chápe a navazuje konverzaci v přátelském tónu.*

- *Učitelka dbá o prevenci nežádoucích jevů: šikana, ponižování, pocit méněcennosti, nadřazenosti.*

## **Organizace**

Denní řád je přizpůsobován aktuální situaci a potřebám dětí. Do denního programu jsou pravidelně zahrnovány pohybové aktivity. Řízené činnosti jsou vyváženy spontánní hrou. Respektujeme individuální potřeby dětí. Poskytujeme dítěti možnosti zapojení se do řízených činností, stejně tak respektujeme jejich touhu po volné hře.

Děti mají možnost během programu k objevování vlastních cest řešení, k zpracování tématu vlastními postupy. Dáváme každému dítěti potřebný čas k dokončení aktivity, děti mají možnost pracovat dle vlastního tempa.

Výuka je koncipována individuálně, frontálně i skupinově. Dítě má možnost pracovat individuálně, ve dvojicích, v menších i větších skupinách. Ve třídě si dítě může najít místo k soukromí, ke zklidnění, k pasivnímu pozorování situace. Využíváme vhodných a kvalitních pracovních pomůcek.

Naše MŠ pravidelně navštěvuje divadelní představení profesionálního loutkového divadla „Bajka“ v Českém Těšíně, 3x ve školním roce se zúčastníme návštěvy tohoto divadla. Děti mají možnost shlédnout představení střídavě v polském i českém jazyce. 2 x do roka (na podzim a na jaře) zveme k nám do MŠ divadlo p. Žanety Novotné, která vždy vkusně a na dobré úrovni připraví pro děti interaktivní pohádku. Taktéž v rámci spolupráce s místním kinem využíváme nabídky zajímavých filmů pro děti. 2 x ve školním roce (říjen-listopad, duben-květen) děti absolvují výlet s edukačním programem, navštívili jsme již Malý Svět techniky v Ostravě, Důl Michal v Ostravě, Archeopark v Chotěbuzi, Zoologickou zahradu v Ostravě atd. Při výběru vhodného edukačního programu vycházíme z TVP pro daný školní rok.

## **Možnosti rozvoje v této oblasti:**

- *Didaktické pomůcky odpovídají danému tématu, přizpůsobené podmínkám a celkové estetice třídy a připravované s určitým časovým předstihem.*
- *Učitelky jednotlivých tříd se vzájemně podporují, pomáhají si během přípravy pomůcek, vyměňují si své zkušenosti a nápady.*

## **Řízení mateřské školy**



Povinnosti všech zaměstnanců jsou vymezeny a vyplývají ze školního řádu MŠ. Všichni zaměstnanci jsou podřízeni řediteli školy. Ten vyhodnocuje práci všech zaměstnanců a motivuje ke vzájemné spolupráci. Podporuje pracovníky a vytváří jim vhodné podmínky pro další profesní růst a systematické vzdělávání.

Je vypracován funkční informační systém: jak uvnitř, tak i navenek. Pedagogický sbor pracuje jako tým, zve ke spolupráci rodiče. Evaluační činnosti jsou smysluplné a užitečné. Z výsledků jsou vyvozeny závěry.

Mateřská škola spolupracuje se zřizovatelem - vedením obce, se Základní školou s polským jazykem vyučovacím v Těrlicku, s mateřskými školami v okolí, s jinými organizacemi v obci a s odborníky z výchovně vzdělávací oblasti.

### **Personální a pedagogické zajištění**

Zaměstnanci, kteří pracují v naší MŠ, mají odbornou kvalifikaci, popřípadě si ji průběžně doplňují. Pedagogický sbor funguje na základě společně vytvořených a jasně vymezených pravidel. Pedagogičtí pracovníci se ve svém oboru sebevzdělávají, v rámci možnosti se zúčastní školení a kurzů. Každý den dochází k překrývání přímé pedagogické práce dvou učitelů ve třídě v rozsahu tří hodin, v hodinách 9:30 - 12:30. Specializované služby (logopedie, péče o děti se speciálními vzdělávacími potřeby) jsou zajištěny ve spolupráci s odborníky v těchto oblastech.

V rámci DVPP se učitelé polské třídy pravidelně účastní vzdělávacích kurzů pořádaných Pedagogickým centrem pro polské národnostní školství v Českém Těšíně. Své zkušenosti a poznatky si vzájemně vyměňují na metodických setkáních učitelů mateřských škol s polským jazykem vyučovacím. Užší spolupráce pak probíhá s okolními mateřskými školami – jedná se o MŠ Havířov – Bludovice, Albrechtice, Orlová, Stonava a Horní Suchá.

### **Spoluúčast rodičů**

Spolupracujeme s rodiči s cílem rozvíjet aktivity a organizovat činnosti ve prospěch dětí a prohloubení vzájemného působení rodiny a MŠ. Ve vztazích mezi školou a rodinou dominuje vstřícnost, ochota spolupracovat, rovnocennost a partnerství. Rodiče jsou pravidelně informováni o tom, co se děje v mateřské škole. Na nástěnce, která je umístěna na chodbě, jsou průběžně rodiče informováni o aktuálním dění v MŠ. ŠVP je uložen ve třídě a rodiče mohou na požádání do něho nahlédnout. V komunikaci s rodiči využíváme také emailovou poštu, mobilní telefon.

Rodiče se účastní třídních schůzek, organizovaných minimálně dvakrát v školním roce (září-říjen, leden-únor). Na ní jsou seznámeni s chodem MŠ a také s požadavky ze strany pedagogů. Mají možnost se ptát a ujasnit si některé nejasnosti. Cílem je, aby se hned od začátku předcházelo nedorozuměním a aby děti měly v MŠ vše důležité, co potřebují pro zdejší denní aktivity.

Rodiče se zúčastní společných akcí různého charakteru: „Podzimní jarmark“, „Setkání s Mikulášem“, „Dětský karneval“, „Radovánky“, „Velikonoční jarmark“, dále pak tvořivá odpoledne a jiné.

Rodič je informován o prospívání dítěte, o jeho individuálních pokrocích v rozvoji a učení. V rámci potřeby sdělujeme rodičům informace o jednotlivých dětech, důležitých pro jeho další rozvoj. Jsme nápomocné při řešení výchovných problémů. Snažíme se jednat diskrétně a nezasahovat do soukromí rodin. Průběžně poskytujeme informace o dětech. S rodiči se domlouváme na společném postupu při výchově a vzdělávání dítěte. Náměty a připomínky rodičů využíváme k další práci.

Rodiče polské třídy mají možnost se zapojit do sdružení „Macierz Szkolna“, které působí při zdejší MŠ a ZŠ. Díky němu mohou probíhat některé velké společné akce, jako je např. dětský karneval, radovánky apod.

### **Možnosti rozvoje v této oblasti:**

- *Rodiče se mohou spolupodílet při plánování programu mateřské školky.*
- *Rodiče mohou vstoupit do her jednotlivých dětí.*

### **Podmínky pro vzdělávání dětí se speciálními vzdělávacími potřebami**

Naše MŠ je otevřena všem dětem bez rozdílů týkajících se zdravotního stavu, pohybových, sensorických či mentálních omezení. Dítěti, které má speciální vzdělávací potřeby, budou poskytnuta podpůrná opatření dle vyhlášky č. 27/2016 Sb.

### **Pravidla a průběh tvorby, realizace a vyhodnocování PLPP**

Podpůrná opatření 1. stupně stanoví MŠ, která na základě dlouhodobého pozorování dítěte a pedagogické diagnostiky vypracuje plán pedagogické podpory (PLPP). S PLPP budou seznámeni všichni učitelé a zákonný zástupce dítěte. Nejpozději po 3 měsících od zahájení

poskytování podpůrných opatření na základě PLPP škola vyhodnotí, zda podpůrná opatření vedou k naplnění stanovených cílů.

PLPP bude vypracován podle přílohy č. 3 k vyhlášce č. 27/2016 Sb. a bude obsahovat

- popis projevu dítěte
- stanovení cíle, kterého chceme dosáhnout
- konkrétní popis podpůrných opatření - používané metody, pomůcky, organizace výchovně-vzdělávacích činností
- vyhodnocení účinnosti PLPP

PLPP vytvoří pedagogický pracovník, který má dítě ve své péči.

### **Pravidla a průběh tvorby, realizace a vyhodnocování IVP**

Pokud k naplnění vzdělávacích potřeb dítěte nebude postačovat poskytování podpůrných opatření 1. stupně, doporučí MŠ využití školského poradenského zařízení (ŠPZ). Na základě doporučení ŠPZ budou dítěti poskytována podpůrná opatření 2. – 5. stupně se souhlasem zákonného zástupce dítěte. Škola vypracuje individuální vzdělávací plán (IVP).

IVP bude vypracován podle přílohy č. 2 k vyhlášce č. 27/2016 Sb. a bude obsahovat:

- výčet ŠPZ, které vydalo doporučení pro IVP a další ŠPZ, která se podílejí na péči o žáka
- rozhodnutí o povolení IVP
- zdůvodnění
- priority výchovně-vzdělávacích činností
- podpůrná opatření – metody výuky, úprava obsahu a očekávaných výstupů, organizace činností
- spolupráce se zákonnými zástupci žáka

Na konci školního roku proběhne vyhodnocení IVP, jehož výsledky budou vodítkem pro zpracování IVP na další školní rok.

### **Podmínky vzdělávání dětí nadaných**

Pokud dítě bude vykazovat ve srovnání s vrstevníky vysokou úroveň v jedné či více oblastech rozumových schopností, v pohybových, manuálních, uměleckých nebo sociálních dovednostech, budeme k němu přihlížet jako k mimořádně nadanému. Vzdělávání dítěte bude probíhat takovým způsobem, aby byl stimulován rozvoj jeho potenciálu včetně různých druhů nadání a aby se tato nadání mohla ve škole projevit a pokud možno i uplatnit a dále rozvíjet.

Budeme mu věnovat více prostoru v oblastech:

- uplatňování kreativních činností
- řešení logických úloh
- práce s dětskými populárně-naučnými knihami
- realizace uměleckých aktivit

### **Podmínky vzdělávání dětí od dvou do tří let**

V naší MŠ se vzdělávají i děti od dvou let věku. Dvouleté dítě má svá vývojová specifika:

- Touha po poznání
- Experimentování
- Poznávání všemi smysly
- Egocentrismus
- Neorientovanost v prostoru a čase
- Prožívání přítomnosti
- Učení napodobováním
- Situační učení
- Potřeba pravidelných rituálů
- Pozornost na kratší dobu

Učitel se pro dvouleté dítě stává zástupcem rodiče a doprovází dítě na cestě poznávání světa, kontaktu s vrstevníky a budování vztahů. přistupujeme k dvouletým dětem citlivě, přizpůsobujeme organizaci dne střídáním různých aktivit, dáváme dostatek prostoru pro volné hry a pohyb.

Mateřská škola

- Nabízí dvouletým dětem vhodné učební pomůcky a hračky.
- Poskytuje dostatek prostoru pro volný pohyb.
- Je připravena zajistit vhodné podmínky pro hygienu dítěte.

- Šatna je vybavena úložným prostorem na náhradní oblečení a hygienické potřeby.
- Je zajištěn vyhovující režim dne – pravidelnost, dostatek času na volné činnosti, úprava doby stravování, odpočinek.
- Vzdělávání probíhá i v menších skupinkách.
- Učitel uplatňuje laskavý a důsledný přístup.
- Je zajištěna dobrá spolupráce s rodiči.

#### **4. Organizace vzdělávání**

##### **Třídy a charakteristika**

##### **Przedszkole – třída s polským jazykem vyučovacím**

Třída je určena dětem, jejímž mateřským jazykem je polština. Dochází k nám děti nejen z Těrlicka, ale i širšího okolí - Třanovice, Havířov, Český Těšín. Přijímáme děti od 2 - 6 let. Po ukončení naší MŠ děti zpravidla nastupují do ZŠ s polským jazykem vyučovacím v Těrlicku, která sídlí ve stejné budově a se kterou velmi úzce spolupracujeme. Předškoláci se účastní přípravných lekcí do první třídy, během prázdnin mají možnost se zúčastnit příměstského tábora nebo jiných výletních akcí organizovaných školou. Pravidelně přihlašujeme děti na recitační prohlídky (“Przeгляд Małych Form Scenicznych dla Przedszkoli”), pořádané organizací Macierz Szkolna w RC a Pedagogickým centrem pro polské národnostní školství.

Máme k dispozici dvě třídy - herní sál a ložnici. Pracujeme dle ŠVP “Cesta s Poználkem”.

Provoz třídy 7:00 - 16:30

7:00- 8:00 - nástup dětí do třídy, volná hra

8:00 - 8:30 - volná hra, individuální činnosti, příprava na řízené činnosti

8:30 - 9:30 - didakticky zaměřená činnost, hygiena, dopolední svačinka

9:30 - 10:00 - hygiena, individuální činnosti

10:00 - 12:00 - pobyt venku, hygiena, příprava na oběd

12:00 - 12:30 - oběd

12:30 - 13:00 - hygiena, příprava na odpočinek

13:00 - 14:30 - poslech pohádek, odpočinek

14:30 - 16:30 - probuzení, hygiena, odpolední svačina, volná hra, individuální činnosti, pobyt venku

### **Třída Broučci**

Ve školním roce 2022-2023 byla otevřena česká třída s názvem Broučci. Třída se nachází v nově zrekonstruovaném půdním prostoru s překrásným výhledem na Těrlickou přehradu. Díky střešním oknům působí velice útulně. Třída je zařízena novým vybavením. Přijímáme děti ve věku od 2 do 6 let. Starší děti mají možnost pomáhat mladším a mladší děti získávají nové zkušenosti od starších kamarádů. Ve třídě se snažíme v dětech probouzet fantazii, učíme je lásce k lidem, k přírodě i sobě navzájem. Snažíme se jim vštěpovat pravé hodnoty. Provoz třídy je v pracovní dny pondělí až pátek vždy od 6.30 hod. do 16.00 hod. Telefonní kontakt na učitelky: 737368035, mail:

Pracujeme dle ŠVP "Cesta s Poznáním".

Provoz třídy 6:30 - 16:00

06:30 - 8:00 - přijímání dětí do třídy, spontánní a individuální činnosti

08:00 - 09:30 - ranní kruh, pohybové aktivity, hygiena, dopolední svačina,  
didakticky zaměřené činnosti

09:30 - 11:30 - pobyt venku, pohybové aktivity, hygiena, příprava na oběd

11:30 - 12:00 - oběd

12:00 - 12:30 - hygiena, příprava na odpočinek

12:30 - 14:00 - poslech pohádek, odpočinek

14:00 - 16:00 - probuzení, hygiena, odpolední svačina, spontánní a individuální  
činnosti, pobyt venku

### **Třída Sluníčka**

Naše třída plná malých sluníček se nachází v prvním patře ZŠ a MŠ s Polským vyučovacím jazykem Żwirki i Wigury Těrlicko. Třída je věkově smíšená od 2 do 6 let. Provoz této třídy je od 6.30 do 16.00 hodin. Třída Sluníček se skládá ze dvou místností. První je určena pro stolování či jiné řízené činnosti. Druhá místnost je v zastoupení herny. Součástí je šatna a sociální zařízení. Výchovně vzdělávací proces je veden zábavnou a hravou formou. Výběr aktivit či metod je vždy s ohledem na jednotlivé věkové skupiny. Děti se snažíme vést

k samostatnosti, k ohleduplnosti a úctě nejen k sobě samým, ale i k druhým. Třídní motto:  
*Nech mě si to zkusit a já to pochopím.*

Provoz třídy 6:15 - 15:45

06:15 - 8:00 - přijímání dětí do třídy, spontánní a individuální činnosti

08:00 - 09:30 - ranní kruh, pohybové aktivity, hygiena, dopolední svačina,  
didakticky zaměřené činnosti

09:30 - 11:30 - pobyt venku, pohybové aktivity, hygiena, příprava na oběd

11:30 - 12:00 - oběd

12:00 - 12:30 - hygiena, příprava na odpočinek

12:30 - 14:00 - poslech pohádek, odpočinek

14:00 - 16:00 - probuzení, hygiena, odpolední svačina, spontánní a individuální  
činnosti, pobyt venku

### **Lišky – třída s prvky pedagogiky Montessori**

Třída je věkově smíšená od 2 do 6 let. Pracujeme dle ŠVP “Cesta s Poználkem”.

Prostor třídy tvoří jedna místnost a pomůcky jsou uspořádány v duchu Montessori pedagogiky. Třída je rozdělena do pěti oblastí vzdělávání, a to:

1. Oblast praktického života
2. Oblast matematická
3. Oblast jazyková
4. Oblast smyslové výchovy
5. Oblast kosmické výchovy

Dále máme ve třídě čtecí a výtvarný koutek. Třída je vybavena Montessori pomůckami a didaktickými pomůckami.

### Filozofie

Vycházet z pedagogiky Marie Montessori, která dospěla k závěru, že dítě se nejpřirozeněji a nejefektivněji vyvíjí skrze vlastní tvořivost. Podporovat vnitřní motivaci k radostnému objevování světa – radost ze vzdělávání, využívat k tomu okolí naší MŠ a les. Vést děti k

samostatnosti a odpovědnosti za své myšlení a jednání. Motto třídy: „Slyším a zapomenu, vidím a pamatuji si, udělám a pochopím“.

Provoz třídy 7:15 - 16:45

Příchod do třídy 7:15 - 08:30

Odchod dětí po obědě 12:30 - 12:45

Odchod dětí odpoledne 14:45 - 16:45

7:15 - 8:30 - příchod dětí do třídy, individuální práce s pomůckami

8:30 - 9:00 - didakticky zaměřená činnost, elipsa

9:15 - 9:30 - hygiena, dopolední svačinka

9:30 - 12:00 - hygiena, pobyt venku (v tělocvičně), hygiena, příprava na oběd

12:00 - 12:30 - oběd

12:30 - 12:45 - hygiena, příprava na odpočinek

12:45 - 14:15 - poslech pohádek, odpočinek

14:15 - 14:45 - úklid postýlek, hygiena, odpolední svačina

14.45 - 16.45 - volná hra, individuální práce s pomůckami, pobyt venku

### **Pravidla pro zařazování do jednotlivých tříd**

V naší MŠ upřednostňujeme heterogenní zařazení do jednotlivých tříd. Děti zařazujeme dle potřeb jednotlivých tříd, popřípadě zohledňujeme přání rodičů – sourozenecké vazby, paní učitelka, kamarádké vztahy atd.

### **Působení současně dvou učitelů ve třídě**

V každé třídě pracují dvě učitelky. První učitelka nastupuje jeden týden na ranní, druhý týden na odpolední. Učitelky se střídají ob týden. Učitelka, která přichází na ranní směnu, vede hlavní vyučovací blok, druhá učitelka přichází po svačince a připojí se do aktuálního dění ve třídě. Součinnost dvou učitelek využíváme k individuální práci jak v rámci celé třídy, tak v rámci skupiny předškoláků apod., k organizačním přesunům např. na zahradu a k většímu dozoru během pobytu dětí venku. Učitelky se navzájem doplňují, předávají si důležité informace a vzájemně si pomáhají, řeší problémy a společně hledají možnosti řešení. Společně připravují doprovodné akce, kulturní programy, výlety a stejnou měrou se podílí na přípravě TVP.



## **Kritéria pro přijímání dětí do mateřské školy**

1. přednostní přijetí dětí předškolního věku
2. místo trvalého pobytu dítěte – Těrlicko
3. sourozenec v mateřské škole
4. přijetí dle věku v rozmezí 3-5 let dítěte
5. děti ve věku 2-3 let budou přijímány dle možností

## **5. Charakteristika ŠVP**

### **Zaměření školy**

Škola má dlouholetou tradici vedení dětí k aktivnímu přístupu k životu. Nabízí možnost všestranného tělesného rozvoje dítěte, což vede k posilování psychické pohody dítěte. Děti jsou podporovány k veškerým sportovním aktivitám, jak venku tak uvnitř budovy.

### **Název tematického celku: CESTA S POZNÁLKEM**

#### **Dlouhodobé cíle školního vzdělávacího obsahu**

Cílem školního vzdělávacího programu “CESTA S POZNÁLKEM” je rozvoj osobnosti dítěte ve všech jeho oblastech. Program poskytuje dětem podněty k aktivnímu poznání světa, k posilování poznávacích schopností dítěte. Cestou děti získají kompetence k řešení problémů, k učení, komunikativní, sociální a personální, činnostní a občanské. Cestou dětí zažijí dobrodružství, získají odvalu, posilují své citové vztahy a najdou pocit bezpečí.

#### **Metody a formy:**

Školní vzdělávací program “CESTA S POZNÁLKEM” uplatňuje metody a formy práce, které odpovídají vývojovým zvláštnostem dané skupiny a které jsou nejvhodnější z hlediska jejich motivace, zaujetí a touze po objevování. Chceme plně využít potenciálu všech dětí a zajistit poznávání všemi smysly. Bereme ohled jak na individuální potřeby jednotlivých dětí, tak na práci dětí v rámci skupiny. Sázíme především na prožitkové učení, které vyvolává v dětech radost a touhu po dalším objevování.

“CESTA S POZNÁLKEM” je rozdělena do pěti integrovaných bloků. Jednotlivé bloky jsou rozpracované v třídních vzdělávacích projektech do měsíčních tematických bloků dle aktuální situace, zájmu, potřeb a záměrů učitele. Ve všech blocích jsou obsaženy jednotlivé oblasti RVP PV *Dítě a jeho, Dítě a jeho psychika, Dítě a ten druhý, Dítě a společnost, Dítě a svět.*

Témata integrovaných bloků:

- **CESTA S POZNÁLKEM DO SVĚTA PŘÍRODY**
- **CESTA S POZNÁLKEM DO SVĚTA KULTURY, TRADIC A UMĚNÍ**
- **CESTA S POZNÁLKEM DO SVĚTA LIDÍ**
- **CESTA S POZNÁLKEM DO SVĚTA SPORTU A ZDRAVÍ**
- **CESTA S POZNÁLKEM DO SVĚTA ŠKOLY**

Prostřednictvím loutky Poznáлка děti se vydají na cestu za poznáním do jednotlivých světů a budou zkoumat a odhalovat jejich pilíře a tajemství. Uplatňujeme činnostní učení, založené na získávání zkušeností činností dítěte v dané situaci, dále spontánní sociální učení, založené na přirozeném napodobování dětí navzájem, učitelky a jiných odborníků. Střídáme aktivity spontánní a řízené. Vzdělávací nabídka je vždy přizpůsobena aktuálním podmínkám a možnostem jednotlivých dětí.



## **6. Vzdělávací obsah**

### **INTEGROVANÝ BLOK: CESTA S POZNÁNEM DO ŠKOLY**

#### **Hlavní smysl integrovaného bloku (dílní kompetence):**

hlavním smyslem tohoto bloku je seznámit děti s prostředím školy, a to nejen z hlediska budovy a vnějšího prostředí, ale především chceme podnítit v dětech kladný vztah k učení. Chceme vést děti k objevování, k získávání zdravé sebedůvěry a vytvářet pozitivní vztahy k ostatním - ke kamarádům, dospělým, zvířatům, k prostředí, ve kterém žijí. Učit se můžeme všude - venku, uvnitř, na výletě, v pískovišti, ve hře s druhým. Učení je hra, učení je

zábava. Učit se můžeme od druhého, správný vztah k učení posiluje poznávací schopnosti. Otevřeme dveře a podíváme se do školy snů - učíme se hrou a prožitkem.

### **Hlavní cíl**

- podpořit u dětí kladný vztah k učení
- hravou formou podpořit zájem dětí o učení - metodou objevování, zkoumání, experimentování
- rozvíjet u dětí dovednosti v oblasti předčtenářské a předmatematické gramotnosti
- rozvíjet kamarádské vztahy, naučit se spolupracovat během různých projektů
- získat kvalitní předpoklady pro celoživotní učení

### **Dílčí cíle**

**Dítě a jeho tělo** – rozvoj pohybových schopností a zdokonalování dovedností v oblasti hrubé i jemné motoriky (koordinace a rozsahu pohybu, dýchání, koordinace ruky a oka apod.), ovládnutí pohybového aparátu a tělesných funkcí

**Dítě a jeho psychika** – vytváření pozitivního vztahu k intelektuálním činnostem a k učení, podpora a rozvoj zájmu o učení, osvojení si elementárních poznatků o znakových systémech a jejich funkci (abeceda, čísla)

**Dítě a ten druhý** – rozvoj kooperativních dovedností

**Dítě a společnost** – rozvoj schopnosti žít ve společenství ostatních lidí (spolupracovat, spolupodílet se), přináležet ke společenství dětí ve třídě a vnímat a přijímat základní hodnoty v tomto společenství uznávané.

**Dítě a svět** – seznamování s místem a prostředím, ve kterém dítě žije, a vytváření pozitivního vztahu k němu, vytváření elementárního povědomí o širším přírodním, kulturním i technickém prostředí, o jejich rozmanitosti, vývoji a neustálých proměnách

### **Obsah integrovaného bloku (dílčí témata či obsah):**

- 1. S POZNÁLKEM ZA PRAVIDLY**
- 2. S POZNÁLKEM NA JEVIŠTĚ**
- 3. S POZNÁLKEM ZA TVARY**

4. **S POZNÁLKEM ZA ČÍSLY**
5. **S POZNÁLKEM ZA PÍSMENY**
6. **S POZNÁLKEM DO ŠKOLNÍ LAVICE**

#### 1. **S POZNÁLKEM ZA PRAVIDLY**

Každé dítě se musí seznámit s prostředím školky a najít si tam své místo. Dítě poznává, jak plně využít všechny prostory, jak ukládat věci a hračky na své místo. Dítě nenuceným způsobem nalézá rozdíly mezi prostředím školky a domovem, ale také hledá společná pravidla vhodná pro správné spolubytí v těchto prostředích. Dítě se přizpůsobuje organizačním přesunům do jídelny, na zahradu, spolutvoří pravidla v přijatelné podobě a učí se je respektovat.

**Pedagogický záměr:** Jak děti dovedou se přizpůsobit prostředí školky, zavést si svá pravidla a uplatňovat je v každodenních situacích?

#### **Doporučená témata:**

Místo ve školce, Moje hračky, Vytváříme pravidla, Prostředí školky

#### **Očekávané výstupy**

- zvládá prostorovou orientaci ve třídě, v prostorách budovy školy, v jídelně, na zahradě
- stará se o své věci, odkládá hračky na své místo
- zvládá organizační přesuny na zahradu, do jídelny
- uplatňuje návyky společenského chování ve třídě
- cítí se bezpečně v prostřední své třídy
- zvládá základní osobní hygienu

#### **Vzdělávací nabídka**

- lokomoční pohybové činnosti - chůze, běh, chod po schodech
- manipulační činnosti a jednoduché úkony s předměty, pomůckami, nástroji, náčiním, materiálem
- činnosti seznamující děti s věcmi, které je obklopují, a jejich praktickým používáním

- jednoduché pracovní a sebeobslužné činnosti v oblasti osobní hygieny, stolování, oblékání, úklidu, úpravy prostředí apod.
- artikulační, řečové, sluchové a rytmické hry, hry se slovy, slovní hádanky, vokální činnosti
- spontánní hra
- činnosti zajišťující spokojenost a radost, činnosti vyvolávající veselí a pohodu
- cvičení organizačních dovedností
- běžné každodenní setkávání s pozitivními vzory vztahů a chování
- aktivity vhodné pro přirozenou adaptaci dítěte v prostředí mateřské školy
- spoluvytváření přiměřeného množství jasných a smysluplných pravidel soužití ve třídě

<b>Dítě a jeho tělo</b>		
<b>Předpokládané komponenty kompetence</b>	<b>Dílčí vzdělávací cíle</b>	<b>Očekávané výstupy</b>
Kompetence k učení: soustředěně vnímá, pozoruje a objevuje	Zdokonaluje dovednosti v oblasti hrubé motoriky	Zvládá základní pohybové dovednosti a prostorovou orientaci, pohybuje se v různém prostředí (po schodech, na zahradu, překážky na cestě)
Kompetence k řešení problémů: všímá si dění i problémů v bezprostředním okolí	Osvojí si poznatky k podpoře bezpečí a osobní pohody	Stará se o osobní hygienu, přijímá stravu, postará se o hračky, pomůcky, odkládá věci na své místo, zvládá chůzi po schodech, přesuny na zahradu
<b>Dítě a společnost</b>		
Kompetence k učení: uplatňuje získanou zkušenost v praktických situacích	Poznává a spoluvytváří pravidla v rámci svého prostředí	Uplatňuje návyky společenského chování v rámci třídy
<b>Dítě a svět</b>		
Kompetence k řešení problémů: uplatňuje získanou zkušenost v	seznamuje se s místem a prostředím MŠ, vytváří pozitivní vztah k němu	bezpečně se orientuje v budově MŠ

## **2. S POZNÁLKEM NA JEVIŠTĚ**

Během školního roku přijde čas pro přípravu společného kulturního programu pro rodiče. Děti se připravují na vystoupení před publikem. Kromě kulturně-společenské události je období kolem svátků naplněno výjimečnou atmosférou spojenou se zdobením třídy, přípravou svátečních potrav, zpěvem a hrou na nástroje, přípravou dárků pro kamarády ve třídě atd.

**Pedagogický záměr:** Jak pomocí symbolů a tradic můžeme posílit vzájemnou spolupráci ve třídě?

**Doporučená témata:** Moji kamarádi, Příprava na vystoupení, Setkání s tradičními postavami, Svátky

### **Očekávané výstupy**

- připravuje společný program na besídku
- vytváří ve svém prostředí atmosféru pohody
- vnímá, co si přeje druhý a vychází mu vstříc
- vyjadřuje se prostřednictvím hudby, hudebních nástrojů
- tvoří dekorace

### **Vzdělávací nabídka**

- činnosti zajišťující spokojenost a radost, činnosti vyvolávající veselí a pohodu
- činnosti přiměřené silám a schopnostem dítěte a úkoly s viditelným cílem a výsledkem, v nichž může být dítě úspěšné
- činnosti vyžadující samostatné vystupování, vyjadřování, sebehodnocení
- příprava a realizace kulturního programu
- sociální a interaktivní hry, dramatické činnosti, hudební a hudebně pohybové hry, výtvarné hry a etudy společenské hry, společné aktivity nejrůznějšího zaměření
- společná setkávání, povídání, sdílení a aktivní naslouchání druhému
- aktivity podporující sblížení dětí

- aktivity seznamující dítě přirozeným způsobem s různými tradicemi a zvyky běžnými v jeho kulturním prostředí

<b>Předpokládané komponenty kompetence</b>	<b>Dílčí vzdělávací cíle</b>	<b>Očekávané výstupy</b>
<b>Dítě a jeho psychika</b>		
<b>Kompetence sociální a personální:</b> ve skupině děti se dokáže prosadit, ale i podřít, při společných činnostech se domlouvá a spolupracuje.	Rozvíjí pozitivní vztah k samému sobě, získává osobní spokojenost.	Připravuje program na besídku, rozhoduje o svých činnostech.
<b>Dítě a společnost</b>		
<b>Kompetence sociální a personální:</b> symbol adventního věnce - napodobuje modely prosociálního chování a mezilidských vztahů, které nachází ve svém okolí.	Rozvíjí základní kulturně společenské návyky, osvojuje si základní poznatky o prostředí, ve kterém žije.	Přizpůsobuje se se společnému programu, vytváří ve svém společenství prostředí pohody.
<b>Dítě a ten druhý</b>		
<b>Kompetence sociální a personální:</b> symbol dávání dáreků - rozhoduje o svých činnostech.	Posiluje prosociální chování v dětské herní skupině.	Vnímá, co si přeje ten druhý a vychází mu vstříc.
<b>Dítě a společnost</b>		
<b>Kompetence k učení:</b> symbol zdobení stromku - má elementární poznatky o světě kultury, které dítě obklopuje.	Rozvíjí společenský i estetický vkus.	Vyjadřuje se prostřednictvím hudby, kresby, zpívá, koledy, hraje na hudební nástroje, tvoří vánoční ozdoby z papíru a různých přírodnin.

### **3. S POZNÁLKEM ZA TVARY**



Děti rády pracují s různými předměty, zkoumají jejich vlastnosti. Pojďme jim utřídit svět plný různých tvarů, velikostí, barev a materiálů. Pojďme vyjít dětem vstříc a dopřejme jim práci s digitální technikou. Tyto aktivity a hry umožňují dětem rozvíjet postřeh a vnímání, zdokonalovat jejich zrakovou a sluchovou paměť.

**Pedagogický záměr:** Jak pomocí smyslových her můžeme zvýšit u dětí koncentraci pozornosti a paměť? Jak pomocí digitálních pomůcek můžeme zvýšit jejich postřeh a vnímání?

**Doporučená témata:** Tvary všude kolem nás, Prostorové pojmy, Digitální technika

### Očekávané výstupy

- záměrně pozoruje
- pojmenovává věci a přemýšlí o jejich vztazích
- postupuje dle instrukcí a pokynů
- vede jednoduché záznamy
- využívá digitální pomůcky

### Vzdělávací nabídka

- řešení myšlenkových i praktických problémů
- poznávání číslic
- seznámení se s elementárními číselnými a matematickými pojmy
- konkrétní operace s materiálem - třídění, porovnávání, přiřazování
- spontánní hra
- experimenty s materiálem a předměty
- praktické používání technických přístrojů

Předpokládané komponenty kompetence	Dílčí vzdělávací cíle	Očekávané výstupy
<b>Dítě a jeho psychika</b>		
<b>Kompetence k učení:</b> soustředěně vnímá, zkoumá, objevuje, experimentuje a užívá při tom základních	Rozvoj smyslového vnímání. a přechod od konkrétně názorného myšlení k myšlení slovně-	Využívá všechny smysly, záměrně pozoruje, pojmenovává věci, o kterých přemýšlí.

pojmu, znaků a symbolů.	logickému (pojmovému).	
<b>Dítě a jeho psychika</b>		
<b>Kompetence k učení:</b> Učí se spontánně, ale i vědomě, soustředí se na činnost a záměrně si zapamatuje.	Řeší problémy, posiluje zvědavost a zájem.	Postupuje podle pokynů a instrukcí, o svých poznatcích vede jednoduché záznamy.
<b>Dítě a svět</b>		
<b>Kompetence k učení:</b> orientuje se v prostředí, ve kterém žije.	Vytváří si širší povědomí o technickém a digitálním prostředí, které ho obklopuje.	Využívá nových technických a digitálních pomůcek k vyhledávání informací a k zvládnutí jednoduchých praktických situací.
<b>Dítě a psychika</b>		
<b>Kompetence k učení:</b> záměrně si zapamatuje.	Rozvíjí paměť a pozornost.	Učí se nazpaměť krátké texty, hraje hry na rozvoj paměti, vědomě si pamatuje věci a vybavuje.

#### **4. S POZNÁLKEM ZA ČÍSLY**

Motivovaná manipulace s předměty, řešení myšlenkových i praktických problémů, hledání různých variant, seznamování s číselnou řadou, číslicemi, určování množství, seznámení s matematickými pojmy a jejich praktická aplikace - to vše umožní dětem zkušenosti s předmatematickou gramotností.

**Pedagogický záměr:** Jak činnosti s čísly a matematickými pojmy podpoří zájem dětí o učení? Jak přiblížit dětem matematické pojmy a jejich symboliku?

**Doporučená témata:** Čísla, Jednoduché počty, Počítání penízků, Finanční gramotnost

#### **Očekávané výstupy**

- orientuje se v číselné řadě
- provádí jednoduché matematické počty
- učí se hodnotit svoje výsledky
- přijímá úspěchy i neúspěchy
- poznává číslice

- využívá počítač
- nepřijímá názory jiných
- respektuje
- potřeby druhých
- podělí se s druhým dítětem

### **Vzdělávací nabídka**

- záměrné pozorování běžných objektů a předmětů, určování a pojmenovávání jejich vlastností
- motivovaná manipulace s předměty, zkoumání jejich vlastností
- konkrétní operace s materiálem
- grafické napodobování čísel
- kooperativní činnosti ve dvojicích, ve skupinkách
- společná setkávání, sdílení, naslouchání druhému

<b>Předpokládané komponenty kompetence</b>	<b>Dílčí vzdělávací cíle</b>	<b>Očekávané výstupy</b>
<b>Dítě a jeho psychika</b>		
<b>Kompetence k učení:</b> učí se vědomě, vyvine úsilí, soustředí se na činnost a záměrně si zapamatuje.	Vytváří pozitivní vztah k intelektuálním činnostem a učení.	Třídí předměty dle určitého pravidla, orientuje se v počtech do šesti, chápe číselnou řadu v rozsahu první desítky.
<b>Dítě a jeho psychika</b>		
<b>Kompetence k učení:</b> Raduje se z toho, co samo dokázalo a zvládlo.	Rozvoj poznatků, schopností a dovedností umožňujících vyjádřit pocity, dojmy a prožitky.	Přijímá pozitivní ocenění i neúspěchy, učí se hodnotit svoje výsledky.
<b>Dítě a jeho psychika - Jazyk a řeč</b>		
<b>Kompetence komunikativní:</b> dovede	Rozvoj receptivních jazykových dovedností -	Poznává číslice, využívá počítač, telefon.

využit informativní a komunikativní prostředky - počítač, tablet, telefon.	vnímání, naslouchání, porozumění.	
<b>Dítě a ten druhý</b>		
<b>Kompetence činnosti a občanské:</b> zajímá se o druhé i o to, co se kolem děje, je otevřeně aktuálnímu dění	Rozvoj kooperativních dovedností.	Spolupracuje s ostatními, respektuje potřeby, druhého, rozdělí si úkol s druhým dítětem, dělí se o pomůcky, nabízí pomoc.

## **5. S POZNÁLKEM ZA PÍSMENY**

Jak podnítit v dětech zájem o knížky? Začínáme jednoduchými hudebně pohybovými hry a činnostmi, poslechem čtených pohádek, vyprávěním toho, co dítě slyšelo, grafickým napodobováním písmen, práci s knihou, návštěvou knihovny, společnými setkávání, nasloucháním druhému, setkáním s dramatickým uměním, pozorováním kulturních objektů atd. Podporujeme u dětí kognitivní činnosti - kladení otázek, diskuse nad problémem, převyprávění.

**Pedagogický záměr:** Jak můžeme využít knížky k rozvoji komunikativních dovedností - porozumět významu slov, jednat vstřícně, vhodně formulovat věty? Jak pomocí písmen abecedy vytvoříme elementární předpoklady k učení se cizímu jazyku?

**Doporučená témata:** Abeceda, Hlásky a písmena, Obrázkové čtení, Čtenář, Návštěva školy

### **Očekávané výstupy**

- vědomě si zapamatuje a vybavuje
- vyjadřuje své myšlenky, nápady ve vhodně formulovaných větách
- navštěvuje knihovnu a jiné kulturní objekty
- účastní se různých společenských akcí
- projevuje zájem o kultury jiných národností

### **Vzdělávací nabídka**

- poslech pohádek, sledování příběhů, divadelních představení

- grafické napodobování písmen
- prohlížení a “čtení” knížek
- námětové hry a činnosti
- návštěva důležitých institucí a budov v obci i mimo obec
- aktivity přibližující dítěti svět kultury a umění a umožňující mu poznat rozmanitost kultur

<b>Předpokládané komponenty kompetence</b>	<b>Dílčí vzdělávací cíle</b>	<b>Očekávané výstupy</b>
<b>Dítě a jeho psychika</b>		
<b>Kompetence komunikativní:</b> ovládá dovednosti předcházející čtení a psaní.	Osvojí si elementární poznatky o znakových systémech a jejich funkci - abeceda.	Učí se nazpaměť krátké texty, vědomě si je zapamatuje a vybavuje.
<b>Dítě a jeho psychika</b>		
<b>Kompetence sociální a personální:</b> Umí si vytvořit svůj názor a vyjádřit jej.	Rozvoj mluveného projevu a vyjadřování.	Vyjadřuje své myšlenky, nápady, pocity ve vhodně formulovaných větách.
<b>Dítě a svět</b>		
<b>Kompetence komunikativní:</b> rozšiřuje svou slovní zásobu a aktivně ji používá.	Vytváření povědomí o širším kulturním, přírodním a technickém prostředí, o jejich rozmanitosti, proměnách a vývoji.	Navštěvuje důležité instituce, budovy sleduje zajímavé události a účastní se akcí.
<b>Dítě a společnost</b>		
<b>Kompetence komunikativní:</b> ví, že lidé se dorozumívají i v jiných jazycích a že je možno se jim učit.	Vytváření povědomí o existenci jiných kultur a národností.	Vnímá umělecké a kulturní podněty jiných národností, pozorně poslouchá a sleduje se zájmem literární, dramatické či hudební představení v jiném jazyce.

## **6. S POZNÁLKEM DO ŠKOLNÍ LAVICE**

Jak můžeme dětem přiblížit školu? Poslechem příběhů a pohádek z prostředí školní třídy. Můžeme si nechat zdát o pohádkové škole. Pojdme navštívit jednu takovou školu, můžeme se zúčastnit ukázkové hodiny ve třídě. Připravme pro předškoláky školní pomůcky a zahrejme si tematické hry na školu - může to být kouzelnická škola nebo lesní škola. Seznamme se s profesí z prostředí školy, poznáváme písmena, číslice a připravme pro děti jednoduché školní úkony. A jak se učí děti ve školách ve světě?

**Pedagogický záměr:** Jak vnímají děti školu? Jak pomocí příběhů, pohádek zvýšit u dětí zájem o učení a posílit motivaci k učení? Jsou už naši předškoláci připraveni do školy?

**Doporučená témata:** Příprava na školu, Balení aktovky, Škola u nás i na světě, Pohádky kolem nás

### Očekávané výstupy

- řeší úkol, předkládá nápady, myslí kreativně
- sleduje příběh, poznává nová slovy
- projevuje zájem o knihy
- soustředí se na činnost a její dokončení
- chápe, že všichni máme stejnou hodnotu

### Vzdělávací nabídka

- hry podporující tvořivost, představivost a fantazii
- řešení myšlenkových a praktických problémů, hledání různých variant řešení
- poslech pohádek, příběhů
- činnosti zaměřené k poznávání různých lidských vlastností, záměrné pozorování, čím se lidé mezi sebou liší
- společná setkávání, povídání, sdílení a aktivní naslouchání druhému
- aktivity podporující sbližování dětí aktivity podporující uvědomování si vztahů mezi lidmi (kamarádství, přátelství)
- hry a činnosti, které vedou děti k ohleduplnosti k druhému, pomoci mu, ke schopnosti vyřešit vzájemný spor apod.
- činnosti zaměřené na poznávání sociálního prostředí, v němž dítě žije – mateřská škola (prostředí, vztahy mezi dětmi i dospělými, kamarádi)

Předpokládané komponenty kompetence	Dílčí vzdělávací cíle	Očekávané výstupy
<b>Dítě a jeho psychika</b>		
<b>Kompetence k učení:</b> klade otázky a hledá na ně odpovědi.	Vytváří pozitivní vztah k intelektuálním činnostem.	Řeší problém, úkol na tabuli, myslí kreativně, předkládá nápady.
<b>Dítě a jeho psychika</b>		
<b>Kompetence komunikativní:</b> ovládá dovednosti předcházející čtení a psaní.	Naslouchá a porozumí textu, projevuje zájem o psanou podobu jazyka.	Sleduje příběh, pohádku, poznává slova, projevuje zájem o knížky.
<b>Dítě</b>		
<b>Kompetence činnostní a občanské:</b> má smysl pro povinnost k učení, k úkolům přistupuje zodpovědně, váží si práce i úsilí druhých.	Záměrně řídí svoje chování a ovlivňuje vlastní situaci.	Vyvíjí volní úsilí, soustředí se na činnost a její dokončení.
<b>Dítě a ten druhý</b>		
<b>Kompetence činnostní a občanské:</b> zajímá se o druhé i o to co se kolem děje.	Rozvíjí své vztahy k druhým lidem.	Chápe, že všichni mají svou hodnotu, přestože je každý jiný - každý jinak vypadá, jinak se chová, umí něco jiného.

## **INTEGROVANÝ BLOK:**

### **CESTA S POZNÁLKEM DO SVĚTA KULTURY, TRADIC A UMĚNÍ**

#### **Hlavní smysl integrovaného bloku (dílčí kompetence):**

Hlavním smyslem tohoto bloku je seznámit děti s tradicemi našich předků a s kulturou. Osou tohoto bloku bude koloběh života - podzim, zima, jaro, léto a spojené s nimi tradice, svátky, lidové zvyky a kultura. Děti během vycházek do okolí, do přírody si budou všimnout změn v přírodě během roku a pozorovat jejich vliv na náš život. S ohledem na aktuální

dění, svátky budou zdobit třídu, připravovat dekorace se smyslem propojit přírodu s našim kulturním a společenským životem.

### **Hlavní cíl**

- uvědomit dětem, odkud pochází a jakými zvyky a tradicemi jsou spojeny se svými předky
- spojit daný zvyk, tradici s určitým ročním obdobím
- zkoumat, jak proměny v přírodě ovlivňují a souvisí s našim společenským životem
- pomocí svátků a tradic posílit rodinné vztahy
- získat zájem o různé druhy umění a rozvíjet schopnost vyjádřit se prostřednictvím výtvarného, hudebního, dramatického a pohybového umění

### **Dílčí cíle**

**Dítě a jeho tělo** – rozvoj a užívání všech smyslů

**Dítě a jeho psychika** – rozvoj zájmu o další formy sdělení verbální i neverbální (výtvarné, hudební, pohybové, dramatické), rozvoj schopnosti citové vztahy vytvářet, rozvíjet je a city plně prožívat, rozvoj poznatků, schopností a dovedností umožňujících pocity, získané dojmy a prožitky vyjádřit, rozvoj a kultivace mravního i estetického vnímání, cítění a prožívání

**Dítě a ten druhý** – posilování prosociálního chování ve vztahu k ostatním lidem v rodině

**Dítě a společnost** – seznamování se světem lidí, kultury a umění, osvojení si základních poznatků o prostředí, v němž dítě žije, vytváření povědomí o existenci ostatních kultur a národností, vytvoření základů aktivních postojů ke světu, k životu, pozitivních vztahů ke kultuře a umění, rozvoj dovedností umožňujících tyto vztahy a postoje vyjadřovat a projevovat, rozvoj společenského i estetického vkusu

**Dítě a svět** – poznávání jiných kultur, vytvoření povědomí o vlastní sounáležitosti se světem, se živou a neživou přírodou, lidmi, společnostmi, planetou Zemí

### **Obsah integrovaného bloku (dílčí témata či obsah):**

- 1. S POZNÁLKEM DO VÝTVARNÉHO UMĚNÍ**
- 2. S POZNÁLKEM DO HUDEBNÍHO UMĚNÍ**
- 3. S POZNÁLKEM DO DRAMATICKÉHO UMĚNÍ**



#### 4. S POZNÁLKEM DO POHYBU

##### 1. S POZNÁLKEM DO VÝTVARNÉHO UMĚNÍ - draků, světel a barev

**Pedagogický záměr:** Jak pomocí podzimních svátků rozvíjíme schopnost žít ve společenství ostatních dětí a vnímat a přijímat základní hodnoty v tomto společenství uznávané? Jak pomocí výtvarných činností děti objevují kouzla podzimu? Jak pomocí poznávání svátků a tradic jiných kultur dítě vnímá širší věcné, společenské, kulturní, technické prostředí?

**Edukační záměr:** práce s výtvarnými pomůcky, konstruktivní a grafické činnosti, základní kulturně hygienické návyky, zdravé životní návyky, činnosti relaxační a oddechové, užívání všech smyslů, poslech příběhů, soudržnost skupiny, kamarádské vztahy, výtvarné činnosti, odpovědnost, smysl pro povinnost k učení

##### Doporučená témata

Podzim - sv. Václav 28.9. - patron zemí a vína, Dušičky, Farmářský den, Drakiáda, sv. Martin 11.11. - svatomartinské rohlíčky, husa, hostiny, 6denní předvánoční půst, bílý kůň, Lampiony - lampionový průvod

Podzimní pranostiky “Je-li mnoho žaludů, přijde dlouhá, tuhá zima”, “Čím dříve listí opadne, tím úrodnější bude příští rok”

Předpokládané komponenty kompetence	Dílčí vzdělávací cíle	Očekávané výstupy
<b>Dítě a jeho tělo</b>		
<b>Kompetence činnostní a občanské:</b> dbá na osobní zdraví a bezpečí své i druhých, chová se odpovědně s ohledem na zdravé a bezpečné okolní prostředí (přírodní i společenské)	- osvojí si poznatky a dovednosti důležité k podpoře bezpečí, osobní pohody i pohody prostředí v MŠ	- zvládá sebeobsluhu, uplatňuje základní kulturně hygienické a zdravotně preventivní návyky v rámci denního programu v mš - zachází s běžnými předměty denní potřeby, hračkami, pomůckami, drobnými nástroji,

		výtvarnými pomůckami a materiály, běžnými pracovními pomůckami (výroba draků, lampionů, podzimních dekorací)
<b>Dítě a jeho psychika</b>		
<b>Kompetence činnostní a občanské:</b> má smysl pro povinnost k učení, k úkolům přistupuje zodpovědně, váží si práce i úsilí druhých.	- rozvoj tvořivosti (tvořivého myšlení během konstrukce draka, lampionů, řešení problémů, tvořivého sebevyjádření) - posilování přirozených poznávacích citů (zvědavosti, zájmu o podzimní přírodu, radosti z objevování kouzel podzimu)	- vyjadřuje svou představivost a fantazii v tvořivých činnostech (konstruktivních, výtvarných) i ve slovních výpovědích k nim - vědomě využívá všechny smysly
<b>Dítě a psychika</b>		
<b>Kompetence komunikativní:</b> dokáže se vyjadřovat a sdělovat své prožitky, pocity a nálady řečovými a výtvarnými prostředky	- rozvoj poznatků, schopností a dovedností umožňujících pocity, získané dojmy a prožitky výtvarně vyjádřit	- uvědomuje si svou samostatnost, zaujímá vlastní názory a postoje a vyjadřuje je - těší se z hezkých a příjemných podzimních společenských událostí, z podzimních i kulturních krás i setkávání se s výtvarným uměním
<b>Dítě a společnost</b>		
<b>Kompetence sociální a personální:</b> dokáže se ve skupině prosadit, domlouvá se a spolupracuje, je schopné respektovat druhé	- rozvoj schopnosti žít ve společenství ostatních dětí a přijímat základní hodnoty uznávané v tomto společenství	- adaptuje se na život ve své třídě, vnímá pravidla, přizpůsobí se společnému programu
<b>Dítě a svět</b>		
<b>Kompetence k učení:</b> má elementární poznatky o světě	- poznávání jiné kultury	- má povědomí o širším společenském, věcném,

lidí, kultury, přírody i techniky, který dítě obklopuje, o jeho rozmanitostech a proměnách; orientuje se v řádu a dění v prostředí, ve kterém žije		přírodním, kulturním i technickém prostředí i jeho dění v rozsahu praktických zkušeností a dostupných praktických ukázek v okolí dítěte
--	--	---

## 2. S POZNÁLKEM DO HUDEBNÍHO UMĚNÍ – ledu, rolniček, rodinného kruhu a karnevalu

**Pedagogický záměr:** Jak pomocí zimních svátků děti se učí tolerance k odlišnostem mezi lidmi, národy a jejich kulturami? Jak pomocí hudebních činností dítě rozvíjí schopnost chovat se citlivě a ohleduplně k ostatním lidem?

**Edukační záměr:** poznávání rodinných tradic, mezilidské vztahy, hodnocení vlastních sil a oceňování druhých, prosociální chování, navazování vztahů, sebevyjádření pomocí hudebních prostředků, hra na hudební nástroje (rytmické, zvonkohry, flétny), poslech hudby, poslech vánočních pohádek a příběhů

### Doporučená témata:

Zima - Advent, Setkání s Mikulášem, Vánoce, Štědrý den, Silvestr, Tři Králové, hromnice, karneval, Den babičky a dědečka,, masopust, popeleční středa, 40denní půst

Zimní pranostiky “Na hromnice o hodinu více”, “Zima ztrácí na síle, jaro o kousek blíží”, na hromnice se svítí svíčky, kterými se odvrací zlo (svíčky hromničky).

Předpokládané komponenty kompetence	Dílčí vzdělávací cíle	Očekávané výstupy
<b>Dítě a jeho tělo</b>		
<b>Kompetence sociální a personální:</b> napodobuje modely prosociálního chování a mezilidských vztahů, které nachází ve svém okolí	- osvojí si poznatky o těle, o hudebně pohybových činnostech a jejich kvalitě	- vnímá a rozlišuje pomocí všech smyslů zvuky a tóny - zachází s jednoduchými hudebními nástroji - koordinuje lokomoci a další polohy a pohyby těla,

		<p>sladit pohyb s rytmem a hudbou</p> <ul style="list-style-type: none"> <li>- vědomě napodobuje jednoduchý pohyb podle vzoru a přizpůsobuje jej podle pokynu</li> </ul>
<b>Dítě a společnost</b>		
<p><b>Kompetence k učení:</b></p> <ul style="list-style-type: none"> <li>- odhaduje své síly, učí se hodnotit svoje osobní pokroky i oceňovat výkony druhých</li> <li>- má elementární poznatky o světě lidí, kultury, přírody, který dítě obklopuje, o jeho rozmanitostech a proměnách; orientuje se v řádu a dění v prostředí, ve kterém žije</li> </ul>	<ul style="list-style-type: none"> <li>- seznamuje se světem lidí, kultury a umění, osvojení si základních poznatků o prostředí, v němž dítě žije</li> <li>- vytváří povědomí o existenci ostatních kultur a národností</li> </ul>	<ul style="list-style-type: none"> <li>- vnímá umělecké a kulturní podněty, pozorně poslouchat, sledovat se zájmem literární, dramatické či hudební představení a hodnotit svoje zážitky (říci, co bylo zajímavé, co je zaujalo)</li> <li>- utvořit si základní dětskou představu o pravidlech chování a společenských normách, co je</li> <li>- v souladu s nimi a co proti nim a ve vývojově odpovídajících situacích se podle této představy se chová (doma, v mateřské škole i na veřejnosti)</li> </ul>
<b>Dítě a ten druhý</b>		
<p><b>Kompetence činnosti a občanské:</b> ví, že není jedno, v jakém prostředí žije, uvědomuje si, že se svým chováním na něm podílí a že je může ovlivnit</p>	<ul style="list-style-type: none"> <li>- osvojí si elementárních poznatků, schopností a dovedností důležitých pro navazování a rozvíjení vztahů dítěte k druhým lidem</li> <li>- posilování prosociálního</li> </ul>	<ul style="list-style-type: none"> <li>- vnímá, co si druhý přeje či potřebuje, vycházet mu vstříc (chová se citlivě a ohleduplně k slabšímu či postiženému dítěti, má ohled na druhého a soucítí s ním, nabídne mu pomoc)</li> </ul>

	chování ve vztahu k ostatním lidem (v rodině, v mateřské škole, v dětské herní skupině apod.)	
--	---	--

### 3. S POZNÁLKEM DO DRAMATICKÉHO UMĚNÍ – probuzení, lásky, kouzel a ohně

**Pedagogický záměr:** Jak pomocí dramatického ztvárnění jarních svátků a tradic se děti učí porozumět sebe sama, pracovat s vlastními emocemi a radovat z nabytých zkušeností a ze svých výkonů?

**Edukační záměr:** dramatizace jarních svátků a tradic, pozorování přírody, dramatické improvizace, vědecké pokusy a experimenty

#### Doporučená témata:

Jaro - Velikonoce, velikonoční jarmark, Vynášení Morany, April, pálení čarodějnic 30.4. - Filipojakubská noc, 1.máj, Den matek, změna času

“Březen za kamna vlezem, duben ještě tam budem”, “Je-li v březnu dešťu mnoho, neúroda je pak z toho”, “První máj, lásky čas” - mladí muži chodí do lesa, aby uřízli mladou břízku, tu pak ozdobili stužkami a umístili před dům, kde žije jejich milá

Předpokládané komponenty kompetence	Dílčí vzdělávací cíle	Očekávané výstupy
<b>Dítě a jeho tělo</b>		
<b>Kompetence k učení:</b> klade otázky a hledá na ně odpovědi, aktivně si všímá, co se kolem něho děje; chce porozumět věcem, jevům a dějům, které kolem sebe vidí; poznává, že se může mnohému naučit, raduje se z	- rozvoj a užívání všech smyslů, rozvoj zrakové diference	- zrakově rozlišuje tvary předmětů a jiné specifické znaky, rozlišuje vůně, chutě, vnímat hmatem apod., poznává symboly jara

toho, co samo dokázalo a zvládlo		
<b>Dítě a psychika</b>		
<b>Kompetence k učení:</b> odhaduje své síly, učí se hodnotit svoje osobní pokroky i oceňovat výkony druhých	<ul style="list-style-type: none"> <li>- poznávání sebe sama, rozvoj pozitivních citů ve vztahu k sobě (uvědomění si vlastní identity, získání sebevědomí, sebedůvěry, osobní spokojenosti)</li> <li>- rozvoj poznatků, schopností a dovedností umožňujících pocity, získané dojmy a prožitky vyjádřit</li> </ul>	<ul style="list-style-type: none"> <li>- uvědomuje si své možnosti i limity (své silné i slabé stránky)</li> <li>- přijímá pozitivní ocenění i svůj případný neúspěch a vyrovnává se s ním, učí se hodnotit svoje osobní pokroky</li> <li>- prožívá radost ze zvládnutého a poznaného</li> <li>- vyvíjí volní úsilí, soustředit se na činnost a její dokončení</li> <li>- zachycuje a vyjadřuje své prožitky dramatickou improvizací</li> </ul>
<b>Dítě a psychika</b>		
<b>Kompetence komunikativní:</b> ovládá dovednosti předcházející čtení a psaní	<ul style="list-style-type: none"> <li>- osvojení si některých poznatků a dovedností, které předcházejí čtení i psaní, rozvoj zájmu o psanou podobu jazyka i další formy sdělení verbální i neverbální</li> <li>- dramatické</li> </ul>	<ul style="list-style-type: none"> <li>- zvládá jednoduché dramatické úlohy, zvládá nácvik dramatického programu</li> </ul>
<b>Kompetence komunikativní:</b> průběžně rozšiřuje svou slovní zásobu a aktivně ji používá k dokonalejší komunikaci s okolím	<ul style="list-style-type: none"> <li>- osvojení si některých poznatků a dovedností, které předcházejí čtení i psaní, rozvoj zájmu o psanou podobu jazyka i další formy sdělení verbální i neverbální</li> <li>- dramatické</li> </ul>	<ul style="list-style-type: none"> <li>- sleduje děj, opakuje jej ve správně formulovaných větách</li> </ul>

<b>Kompetence komunikativní:</b> dokáže se vyjadřovat a sdělovat své prožitky, pocity a nálady dramatickými prostředky	- osvojení si některých poznatků a dovedností, které předcházejí čtení i psaní, rozvoj zájmu o psanou podobu jazyka i další formy sdělení verbální i neverbální - dramatické ztvárnění	- soustředěně poslouchá četbu, sleduje divadlo, sděluje své prožitky výtvarně i dramaticky
---	---	--

#### 4. S POZNÁLKEM DO POHYBU - radosti a práce

**Pedagogický záměr:** Jak pomocí pohybových her a pracovních venkovních činností dítě dbá osobního zdraví a bezpečí, navazuje vztah s přírodou?

**Edukační záměr:** manipulace s předměty, pracovní venkovní činnosti - zvláště práce na zahradě, výlety do okolí, pozorování nejbližší přírody - krajiny, rostliny, živočichové kolem Těrlické přehrady, cesta dopravními prostředky, modelové situace, spolupodílení se na společné tvorbě, sledování událostí v obci (radovánky, "Těrlické slunce"), nácvik bezpečného chování v různých situacích - dopravní situace, nepříznivé přírodní jevy v našem okolí, ekologicky motivované námětové hry

#### Doporučená témata:

Den dětí, Den Rodiny, radovánky, houpačky a kolotoče, sv. Jan 24.6. - svatojánská noc, Slunce je na vrcholu sil, v kopcích pálení ohně, tyto ohně se pro získání síly přeskakují, zapalují se v nich košťata a s nimi se pak krouží, dožínky - svátek na konci žní podobný oslavám sklizně vinobraní a chmelu, poděkování za úrodu, dovršení celoroční práce na poli, táboření

Letní pranostiky, Světové tradice, "Co červenec neupeče, to již srpnu neuteče", "Nejsou-li v srpnu hříby, nebude v zimě sněhu".

Předpokládané komponenty kompetence	Dílčí vzdělávací cíle	Očekávané výstupy
<b>Dítě a jeho tělo</b>		
<b>Kompetence k řešení problémů:</b> řeší problémy, na které stačí; známé a	- posilování přirozených poznávacích citů (zvědavosti, zájmu, radosti z	- zaměřuje se na to, co je z poznávacího hlediska důležité (odhaluje podstatné

<p>opakující se situace se snaží řešit samostatně (na základě nápodoby či opakování), náročnější s oporou a pomocí dospělého</p>	<p>objevování apod.)</p>	<p>znaky, vlastnosti předmětů, nacházet společné znaky, podobu a rozdíl, charakteristické rysy předmětů či jevů a vzájemné souvislosti mezi nimi - symboly léta, letní slunovrat, přírodniny- kamínky a minerály)</p>
<p><b>Kompetence k řešení problémů:</b> zpřesňuje si početní představy, užívá číselných a matematických pojmů, vnímá elementární matematické souvislosti</p>	<p>- osvojení si elementárních poznatků o znakových systémech a jejich funkci (abeceda, čísla)</p>	<p>- během plánování výletu chápe základní číselné a matematické pojmy, elementární matematické souvislosti a podle potřeby je prakticky využívá</p>
<p><b>Kompetence k řešení problémů:</b> řeší problémy na základě bezprostřední zkušenosti; postupuje cestou pokusu a omylu, zkouší, experimentuje; spontánně vymýšlí nová řešení problémů a situací; hledá různé možnosti a varianty (má vlastní, originální nápady); využívá při tom dosavadní zkušenosti, fantazii a představivost</p>	<p>- vytváří základů pro práci s informacemi</p>	<p>- během společného výletu v přírodě řeší problémy, úkoly a situace, myslí kreativně, předkládá „nápady“</p>
<b>Dítě a ten druhý</b>		
<p><b>Kompetence činnosti a občanské:</b></p>	<p>- rozvoj kooperativních dovedností</p>	<p>- během plánování výletu spolupracuje s ostatními</p>



<p>učí se své činnosti a hry plánovat, organizovat, řídit a vyhodnocovat</p>		<p>- vyjednává s dětmi i dospělými ve svém okolí, domlouvá se na společném řešení (v jednoduchých situacích samostatně, jinak s pomocí)</p>
<b>Dítě a svět</b>		
<p><b>Kompetence činnostní a občanské:</b> odhaduje rizika svých nápadů, jde za svým záměrem, ale také dokáže měnit cesty a přizpůsobovat se daným okolnostem</p>	<p>- spolupracuje a spolupodílí se na přípravě výletu, přináleží ke své skupině, vnímá a přijímá základní hodnoty uznávané ve společenství</p>	<p>- adaptuje se na život ve škole, aktivně zvládá požadavky plynoucí z prostředí školy i jeho běžných proměn (vnímá základní pravidla jednání ve skupině, podílí se na nich a řídí se jimi, podřídí se rozhodnutí skupiny, přizpůsobí se společnému programu, přijímá autoritu) a spoluvytváří v tomto společenství prostředí pohody</p>
<p><b>Kompetence činnostní a občanské:</b> uvědomuje si svá práva i práva druhých, učí se je hájit a respektovat; chápe, že všichni lidé mají stejnou hodnotu</p>	<p>- seznamování s místem a prostředím, ve kterém dítě žije, a vytváření pozitivního vztahu k němu</p>	<p>- pomáhá pečovat o okolní životní prostředí, dbá o pořádek a čistotu, nakládá vhodným způsobem s odpady, stará se o rostliny, spoluvytváří pohodu prostředí, chrání přírodu v okolí, živé tvory apod.</p>
<p><b>Kompetence činnostní a občanské:</b> dbá na osobní zdraví a bezpečí své i druhých, chová se odpovědně s ohledem na zdravé a bezpečné okolní</p>	<p>- vytvoření povědomí o vlastní sounáležitosti se světem, se živou a neživou přírodou, lidmi, společností, planetou Zemí</p>	<p>- osvojí si elementární poznatky o okolním prostředí, které jsou mu blízké, smysluplné a přínosné</p>

prostředí (přírodní i společenské)		
------------------------------------	--	--

## **INTEGROVANÝ BLOK:**

### **CESTA S POZNÁLKEM DO SVĚTA PŘÍRODY**

#### **Hlavní smysl integrovaného bloku (dílní kompetence):**

Hlavním smyslem tohoto bloku je seznámit děti s přírodou kolem nás, a to nejen z hlediska environmentální výchovy, ekologie, rozvíjení vědomostí o životě zvířat, dělením rostlin, ale především chceme podnítit v dětech potřebu přírodu chránit. Chceme vést děti k objevování, k získávání zdravé sebedůvěry a vytváření pozitivního vztahu k přírodě – k její ochraně, a to například tříděním odpadu. Učit se můžeme venku, uvnitř, při procházkách v okolí Těrlické přehrady, ve hře s druhými. Učení je hra, učení je zábava. Důležité v této oblasti je učení prožitkem, a z tohoto důvodu se snažíme, aby děti trávily co nejvíce času v přírodě.

Záměrem tohoto bloku je také seznamování s jednoduchými poznatky o přírodě a jejich proměnách. Vnímání změn v přírodě, posilování úcty k ní, uplatnění vlastních zkušeností z pozorování a pobytu venku. Rozvoj vnímání všemi smysly, uvědomování si svých pocitů a nálad. Využívání přírodního materiálu k rozvoji dětské fantazie a zručnosti. Tematický blok je rozdělen na základní rozdělení neživé přírody ve vztahu k živé přírodě. Voda, země, vzduch, nerosty a horniny, slunce k živé přírodě rostliny, živočichové a houby.

#### **Hlavní cíl**

- vést děti k ochraně životního prostředí, úcty k životu ve všech jeho formách
- vytvářet elementární povědomí o přírodním prostředí a jeho neustálých proměnách
- podporovat dokonalejší chápání okolního světa
- rozvíjet všechny poznávací a tvůrčí schopnosti.
- vést děti k pochopení, že změny způsobené lidskou činností mohou prostředí chránit a zlepšovat, ale také poškozovat a ničit.

## Dílčí cíle

**Dítě a jeho tělo** – Uvědomění si vlastního těla, vytváření zdravých životních návyků a postojů, jako základů zdravého životního stylu

**Dítě a jeho psychika** – rozvíjet mluvený projev dítěte, cvičit paměť, pozornost, představivost a fantazii. Rozvíjet komunikativní dovednost (verbální i neverbální) a kultivovaný projev.

**Dítě a ten druhý** – seznámení s pravidly chování ve vztahu k druhému, udělat radost tomu druhému a vytvoření prosociálních postojů (tolerance, respekt, přizpůsobivost).

**Dítě a společnost** – vytvoření základů aktivních postojů ke světu, k životu, rozvoj dovedností umožňujících vyjadřovat a projevovat své postoje. Vytvoření povědomí o mezilidských morálních hodnotách.

**Dítě a svět** – rozvíjet pocit sounáležitosti s živou a neživou přírodou. Pochopit vzájemné vztahy v ekosystému.

## Očekávané výstupy

- vnímá proměny, které způsobuje počasí
- rozlišuje hlavní znaky ročního období
- zná původ základních potravin
- vnímá dopad přírodních jevů na přírodu
- chrání se před nepříznivými přírodními vlivy
- pozoruje vývojové proměny rostlin a živočichů
- pozoruje přítomné jevy kolem sebe a jejich změny
- pomáhá pečovat o okolní přírodní prostředí
- vnímá, že svět má svůj řád, že je rozmanitý a pozoruhodný, nekonečně pestrý a různorodý.
- uplatňuje fantazii při pracovních a výtvarných činnostech

## Vzdělávací nabídka

- smyslové hry
- vycházky do lesa – přímé pozorování přírody

- sběr přírodnin
- výtvarné a pracovní činnosti s využitím přírodnin
- péče o zvířata v zimě (krmení ptáků, zvěře)
- výroba herbáře květin, listů
- pěstitelské a chovatelské činnosti – péče o rostliny ve třídě, péče o zvířata (akvárium), shrabování listů na školní zahradě
- práce s encyklopedií, atlasem květin, zvířat...
- hry a činnosti zaměřené na poznávání a rozlišování zvuků (zvuky v přírodě)
- pozorování blízkého prostředí a života v něm, sledování rozmanitostí okolí
- didaktické hry
- hry nejrůznějšího zaměření podporující tvořivost, představivost a fantazii
- námětové hry a činnosti
- pokusy, experimenty
- práce s lupou
- grafické napodobování symbolů (počasí,)
- hry a praktické činnosti k procvičování orientace v prostoru a v rovině
- činnosti přibližující dítěti časové pojmy a vztahy související s denním řádem, proměnami v přírodě...

**Obsah integrovaného bloku (dílní témata či obsah):**

- 1. S POZNÁLKEM DO KRÁLOVSTVÍ VODY**
  - 2. POZNÁLEK CESTUJE PO PLANETĚ ZEMI**
  - 3. S POZNÁLKEM LÉTÁME VZDUCHEM**
  - 4. CESTA S POZNÁLKEM MEZI KAMÍNKY**
  - 5. POZNÁLEK CESTUJE ZA SLUNÍČKEM**
- 
- 1. S POZNÁLKEM DO KRÁLOVSTVÍ VODY**

Děti se v tomto integrovaném bloku seznámí s koloběhem vody v přírodě, života u vody i ve vodě, děti poznávají, co je to řeka, moře, oceán a poznávají jejich okolí a život pod hladinou. Seznamují se s ochranou přírody, uvědomují si, že voda je užitečná, důležitá pro život, ale že může být i nebezpečná.

**Pedagogický záměr:** Seznámení dětí s prostředím mateřské školy, a to zejména s pravidly denního režimu. Jak je důležité dodržování pitného režimu, mytí rukou a jiné úkony v oblasti osobní hygieny. Jak moc je důležitá voda pro člověka, živočichy, rostliny a houby. Naučit děti spolupracovat, umět se dorozumět s ostatními dětmi, umět vyjadřovat své pocity a potřeby.

**Doporučená témata:** Voda a její využití, čistíme vodu, koloběh vody, moře a jeho život, rybník a jeho okolí, ryby, vodní rostliny, déšť a počasí, čistíme vodu, Dešťové kapičky dostaly nožičky, Podmořský svět atd

Předpokládané komponenty kompetence	Dílčí vzdělávací cíle	Očekávané výstupy
<b>Dítě a jeho tělo</b>		
<b>Kompetence k učení</b> má elementární poznatky o světě lidí, kultury, přírody i techniky, který dítě obklopuje, o jeho rozmanitostech a proměnách; orientuje se v řádu a dění v prostředí, ve kterém žije	rozvoj a užívání všech smyslů. Vnímání svých potřeb a umět je vyjádřit, a to zejména v oblasti osobní hygieny a pitného režimu.	vnímá a rozlišuje pomocí všech smyslů (sluchově rozlišuje zvuky a tóny, zrakově rozlišuje tvary předmětů a jiné specifické znaky, rozlišuje vůně, chutě, vnímá hmatem apod.)
<b>Dítě a jeho psychika</b>		

<p><b>Kompetence k řešení problémů:</b> řeší problémy, na které stačí; známé a opakující se situace se snaží řešit samostatně (na základě nápodoby či opakování), náročnější s oporou a pomocí dospělého</p>	<p>Osvojení si některých poznatků a dovedností rozvoj řečových schopností a jazykových dovedností a rozvoj jejich vzdělávacích dovedností.</p>	<p>Pojmenuje většinu toho, čím je obklopeno, a to zejména v oblasti environmentální, koloběhu vody a potřeby vody k životu.</p>
--	--	---

<p><b>Dítě a ten druhý</b></p>		
<p><b>Kompetence komunikativní:</b> ovládá řeč, hovoří ve vhodně formulovaných větech, samostatně vyjadřuje své myšlenky, sdělení, otázky i odpovědi, rozumí slyšenému, slovně reaguje a vede smysluplný dialog</p>	<p>Osvojení si elementárních poznatků, schopností a dovedností důležitých pro navazování a rozvíjení vztahů dítěte k druhým lidem.</p>	<p>Uplatňuje své individuální potřeby, přání a práva s ohledem na druhého, dodržuje dohodnutá pravidla doma, ale i v mateřské škole. Vnímá, co si druhý přeje či potřebuje.</p>

<p><b>Dítě a společnost</b></p>		
<p><b>Kompetence sociální a personální:</b> samostatně rozhoduje o svých činnostech; umí si vytvořit svůj názor a vyjádřit jej</p>	<p>Rozvoj základních kulturně společenských postojů, návyků a dovedností dítěte, rozvoj schopností projevovat se autenticky a prosociálně.</p> <p>Osvojení si základních poznatků o prostředí, v</p>	<p>Zachází šetrně a ohleduplně v přírodě. Šetří vodou a chovat se a jedná na základě vlastních pohnutek.</p>

	němž dítě žije.	
<b>Dítě a svět</b>		
<b>Kompetence občanské:</b> činnostní a se učí svoje činnosti a hry plánovat, organizovat, řídit a vyhodnocovat	Pochopení, že změny způsobené lidskou činností mohou prostředí chránit a zlepšovat, ale také poškozovat a ničit.	Pomáhá a pečuje o okolní životní prostředí, neznečišťuje blízkou Těrlickou přehradu odpadky, nakládá vhodným způsobem s odpady.

## **2. POZNÁLEK CESTUJE PO PLANETĚ ZEMI**

Děti se v tomto integrovaném bloku seznámí s přírodou, který nás obklopuje.\_Co představují barvy na mapách, přiblížíme jim život různých živočichů, hmyzu, ale i rozdíly mezi keři, stromy, palmami. Rozvíjíme vědomosti o houbách, které rostou v lese, že nejsou všechny jedlé. Seznamují se s ochranou přírody, uvědomují si, jak je důležité přírodu chránit, a to například tříděním odpadu, jak je důležité přírodu chránit.

**Pedagogický záměr:** Rozvíjení vědomostí dětí o planetě zemi, co znamenají barvy zelená, modrá, hnědá na mapě. Zelená – rostliny stromy, keře, louky, modrá – voda, moře, řeky, jezera a hnědá – hory. Jaké rostliny, živočichy a houby najdeme v lese, na louce, ale i na poušti. Jaký vliv má na člověka prostředí, ve kterém žije a jak může člověk planetu Zemi chránit.

**Doporučená témata:** Hory, lesy, louky, světadíly a jejich rozdíly, česká republika a její podnebí, živočichové a rostliny v české republice, hmyz, houby v lese, rozvíjení vědomostí v

oblasti ekologie, třídění odpadu, pěstování ovoce a zeleniny Můj mazlíček, Ledové království, Jablíčkový týden, Podzim čaruje, barvami maluje, Hádej, kde bydlím Den Země, Probudil se brouček malý, Náš táta šel na houby, Co sklízíme na poli

Předpokládané komponenty kompetence	Dílčí vzdělávací cíle	Očekávané výstupy
<b>Dítě a jeho tělo</b>		
<b>Kompetence k učení:</b> Uplatňuje získanou zkušenost v praktických situacích a v dalším učení.	Osvojení si poznatků o těle, o nutnosti udržování čistoty v přírodě, která je potřebná pro život dítěte.	Má povědomí o některých způsobech ochrany osobního zdraví.
<b>Dítě a jeho psychika</b>		
<b>Kompetence k řešení problémů:</b> Všimá si dění i problémů v bezprostředním okolí	Osvojení si některých poznatků a dovedností.	Pojmenuje většinu toho, čím je dítě obklopeno. Rostliny, živočichové a vliv prostředí ve kterém žijeme.
<b>Dítě a ten druhý</b>		



<b>Kompetence komunikativní:</b> Průběžně rozšiřuje svou slovní zásobu a aktivně ji používá.	Osvojení si elementárních poznatků, schopností a dovedností důležitých pro navazování a rozvíjení vztahů dítěte k druhým lidem.	Uplatňuje své individuální potřeby, přání a práva s ohledem na druhého, dodržuje dohodnutá pravidla doma, ale i v mateřské škole. Vnímá, co si druhý přeje či potřebuje.
<b>Dítě a společnost</b>		
<b>Kompetence sociální a personální:</b> samostatně rozhoduje o svých činnostech; umí si vytvořit svůj názor a vyjádřit jej	Rozvoj společenského i estetického vkusu.	Zachází šetrně a ohleduplně v přírodě. Třídění odpadu.
<b>Dítě a svět</b>		
<b>Kompetence činnostní a občanské:</b> se učí svoje činnosti a hry plánovat, organizovat, řídit a vyhodnocovat	Pochopení, že změny způsobené lidskou činností mohou prostředí chránit a zlepšovat, ale také poškozovat a ničit.	Orientuje se bezpečně ve známém prostředí.

### 3. S POZNÁLKEM LÉTÁME VZDUCHEM

V tomto bloku se zaměříme na rozvíjení vědomostí u dětí se základními vlastnostmi vzduchu, s jeho využitím, významem, s tím, že bez vzduchu není život, uvědomění si, co může ovzduší znečišťovat, co takové znečištění znamená pro člověka i pro přírodu a jak můžeme pomoci udržovat zdravé životní prostředí

**Pedagogický záměr:** Seznámení dětí s vlastnostmi vzduchu a jeho potřeba pro život, jak můžeme vzduch znečistit a jak můžeme vzduch využívat například v práci. Záměrem je zejména přiblížit vlastnosti vzduchu pomocí pokusů a experimentů. Naučit děti spolupracovat, umět se dorozumět s ostatními dětmi, umět vyjadřovat své pocity a potřeby.

**Doporučená témata:**

Co je vzduch, jeho vlastnosti a význam, zvířata ve vzduchu, dopravní prostředky. Pokusy se vzduchem, teplo, zima, ptáci, Vlaštovičko, leť, Ptáčci v zimě, Počasí je na draka Včelko, kam letíš?

Předpokládané kompetence	Dílčí vzdělávací cíle	Očekávané výstupy
<b>Dítě a jeho tělo</b>		
<b>Kompetence k učení:</b> Soustředěně pozoruje, zkoumá, objevuje, všímá si souvislostí, experimentuje a užívá při tom jednoduchých pojmů, znaků a symbolů.	Rozvoj fyzické a psychické zdatnosti.	Vědomě napodobuje jednoduchý pohyb podle vzoru a přizpůsobuje jej podle pokynu.
<b>Dítě a jeho psychika</b>		
<b>Kompetence k řešení problémů:</b> Řeší problémy, na které stačí, známé a opakující se situace se snaží řešit samostatně.	Osvojení si některých poznatků a dovedností rozvoj řečových schopností a jazykových dovedností a rozvoj jejich vzdělávacích dovedností.	Správně vyslovuje, ovládá dech, tempo i intonaci řeči.

<b>Dítě a ten druhý</b>	<p><b>Kompetence komunikativní:</b> ovládá řeč, hovoří ve vhodně formulovaných větech, samostatně vyjadřuje své myšlenky, sdělení, otázky i odpovědi, rozumí slyšenému, slovně reaguje a vede smysluplný dialog</p>	<p>Rozvoj kooperativních dovedností.</p>	<p>Uplatňuje své individuální potřeby, přání a práva s ohledem na druhého, dodržovat dohodnutá pravidla doma, ale i v mateřské škole. Vnímá, co si druhý přeje či potřebuje.</p>
<b>Dítě a společnost</b>	<p><b>Kompetence sociální a personální:</b> samostatně rozhoduje o svých činnostech; umí si vytvořit svůj názor a vyjádřit jej</p>	<p>Rozvoj základních kulturně společenských postojů, návyků a dovedností dítěte, rozvoj schopností projevat se autenticky a prosociálně.</p> <p>Osvojení si základních poznatků o prostředí, v němž dítě žije.</p>	<p>Zachází šetrně a ohleduplně v přírodě.</p>
<b>Dítě a svět</b>	<p><b>Kompetence činnostní a občanské:</b> se učí svoje činnosti a hry plánovat, organizovat, řídit a vyhodnocovat</p>	<p>Pochopení, že změny způsobené lidskou činností mohou prostředí chránit a zlepšovat, ale také poškozovat a ničit.</p>	<p>Rozlišuje aktivity, které mohou zdraví okolního prostředí podporovat a které je mohou poškozovat.</p>

#### **4. CESTA S POZNÁLKEM MEZI KAMÍNKY**

Děti se v tomto integrovaném bloku mohou seznámit s balvany, kameny, kamínky, které se liší svým složením. Jaké vlastnosti má pískovec, že existují Adršpašské skály, ale také co je sopka a jaké má vlastnosti.

V tomto bloku se zaměříme zejména na zážitkovou výuku, pokusy a sběr přírodního kamene při procházkách v přírodě. Nedílnou součástí budou také výtvarné činnosti například malba na kamínky.

**Pedagogický záměr:** Seznámení dětí s minerály a horninami, jakým způsobem vznikaly, jak je rozdělujeme, kde se s nimi ve svém okolí mohou setkávat. Aktivní poznávání běžných typů hornin a minerálů a také drahých kamenů. Podpoření všímavosti a zvědavosti. Přiblížení práce vědce a praktické testování, co taková práce obnáší. Samostatné vyhledávání kamenů a nerostů při pobytu v přírodě. Objasnění nejčastějších pojmů. Podpora „selského rozumu“ a logického uvažování.

**Doporučená témata:** Cesta do pravěku, co je to uhlí, sopky, daruj prstýnek, kdo je to havíř, třídíme kamínky, doba kamenná, malý archeolog, malujeme v písku, třídění kamínků atd.

<b>Předpokládané kompetence</b>	<b>Dílčí vzdělávací cíle</b>	<b>Očekávané výstupy</b>
<b>Dítě a jeho tělo</b>		
<b>Kompetence k učení:</b> Učí se s chutí, pokud se mu dostává uznání a ocenění.	rozvoj a užívání všech smyslů.	vnímá a rozlišuje pomocí všech smyslů (sluchově rozlišuje zvuky a tóny, zrakově rozlišuje tvary předmětů a jiné specifické znaky, rozlišuje vůně, chutě, vnímá hmatem apod.)

<b>Dítě a jeho psychika</b>		
<b>Kompetence k řešení problémů:</b> Užívá při řešení myšlenkových a praktických problémů logických, matematických i empirických postupů.	Osvojení si některých poznatků a dovedností.	Pojmenuje většinu toho, čím je obklopeno. Domluví se slovy, gesty, improvizuje.
<b>Dítě a ten druhý</b>		
<b>Kompetence komunikativní:</b> ovládá řeč, hovoří ve vhodně formulovaných větech, samostatně vyjadřuje své myšlenky, sdělení, otázky i odpovědi, rozumí slyšenému, slovně reaguje a vede smysluplný dialog	Osvojení si elementárních poznatků, schopností a dovedností důležitých pro navazování a rozvíjení vztahů dítěte k druhým lidem.	Uplatňuje své individuální potřeby, přání a práva s ohledem na druhého, dodržuje dohodnutá pravidla doma, ale i v mateřské škole. Vnímá, co si druhý přeje či potřebuje.
<b>Dítě a společnost</b>		
<b>Kompetence sociální a personální:</b> Dokáže se ve skupině prosadit.	Poznávání pravidel společenského soužití a jejich spoluvytváření v rámci přirozeného sociokulturního prostředí.	Zachází šetrně a ohleduplně v přírodě. Šetří vodou a chová se a jedná na základě vlastních pohnutek.
<b>Dítě a svět</b>		

<b>Kompetence občanské:</b> učí se svoje činnosti a hry plánovat, organizovat, řídit a vyhodnocovat	Pochopení, že změny způsobené lidskou činností mohou prostředí chránit a zlepšovat, ale také poškozovat a ničit.	Rozvoj úcty k životu ve všech formách.
---	--	--

## 5. POZNÁLEK CESTUJE ZA SLUNÍČKEM

Děti se v tomto integrovaném bloku seznámí se sluneční soustavou, jaký vliv má sluníčko na počasí, kdy je nám teplo a kdy zima. Pokusíme se s e dětem přiblížit čas, hodiny, dny v týdnu, měsíce a roční období. Procvičíme s dětmi výtvarné činnosti a dovednosti.

**Pedagogický záměr:** Seznámení s významem Slunce pro život, osvojování si jednoduchých poznatků o přírodním rytmu, seznámení s planetami sluneční soustavy, rozvíjení tvořivosti u dětí. Spolupráce s ostatními, využívání přírodnin k estetickému vyjádření, vyjadřovat svou představivost, kladení otázek a hledání odpovědí

### Doporučená témata:

Roční období, Jak se jaro ozývá, Oblékám se podle počasí, Slunce svítí, kvete luční kvítí, Léto ťuká na vrátka, Co nám nadělil podzim, roční období, dny v týdnu, jak ubíhá čas?

Předpokládané kompetence	Dílčí vzdělávací cíle	Očekávané výstupy
Dítě a jeho tělo		
<b>Kompetence k učení:</b> Se učí nejen spontánně, ale i vědomě, vyvine úsilí, soustředění se na činnost a záměrně si zapamatuje, při zadané práci	Uvědomění si vlastního těla.	Zvládá základní pohybové dovednosti a prostorovou orientaci, běžné způsoby pohybu v různém prostředí.

dokončí, co započalo.		
<b>Dítě a jeho psychika</b>		
<b>Kompetence k řešení problémů:</b> Rozlišuje řešení, která jsou funkční.	Rozvoj komunikativních dovedností.	Vede rozhovor, naslouchat druhým.
<b>Dítě a ten druhý</b>		
<b>Kompetence komunikativní:</b> ovládá řeč, hovoří ve vhodně formulovaných větách, samostatně vyjadřuje své myšlenky, sdělení, otázky i odpovědi, rozumí slyšenému, slovně reaguje a vede smysluplný dialog	Osvojení si elementárních poznatků, schopností a dovedností důležitých pro navazování a rozvíjení vztahů dítěte k druhým lidem.	Uplatňuje své individuální potřeby, přání a práva s ohledem na druhého, dodržuje dohodnutá pravidla doma, ale i v mateřské škole. Vnímá, co si druhý přeje či potřebuje.
<b>Dítě a společnost</b>		
<b>Kompetence sociální a personální:</b> samostatně rozhoduje o svých činnostech; umí si vytvořit svůj názor a vyjádřit jej	Rozvoj společenského a estetického vkusu.	Uvědomuje si, že ne všichni lidé respektují pravidla chování.

<b>Dítě a svět</b>		
<b>Kompetence občanské:</b> učí se svoje činnosti a hry plánovat, organizovat, řídit a vyhodnocovat	Pochopení, že změny způsobené lidskou činností mohou prostředí chránit a zlepšovat, ale také poškozovat a ničit.	Všímá si změn a dění v nejbližším okolí.

## **INTEGROVANÝ BLOK:**

### **CESTA S POZNÁLKEM DO SVĚTA LIDÍ**

#### **Hlavní smysl integrovaného bloku (díleční kompetence):**

Hlavním smyslem tohoto bloku je vést děti k dobré sociální orientaci a jistotě v kolektivu mateřské školy. Podporovat vztah s blízkými osobami a prohloubit důvěru v učitele. Vést děti ke spolupodílení se při vytváření pohodové atmosféry prostředí. Během roku děti seznamujeme s pravidly chování ve vztahu k druhému. Snažíme se je vést k osvojování si elementárních poznatků, schopností a dovedností, které jsou důležité pro navazování a rozvíjení interpersonálních vztahů. Rovněž seznamujeme děti se světem lidí, kultury a umění. Poznáváme a budujeme vztah k prostředí a místu, ve kterém dítě žije.

Tento blok jsme si rozdělili do čtyř částí, v nichž prohlubujeme pozitivní vztah dítěte k sobě samému, k domovu, k rodině, k druhým osobám, k přírodě a k poznávání světa se všemi jeho možnostmi v podobě vědomostí a dovedností.

#### **Hlavní cíl**

- podpořit sblížení dětí a uvědomování si vztahů mezi lidmi
- rozvíjet porozumění k druhým, ohleduplnost
- rozvíjet komunikaci, vyjadřování pocitů (pozitivních i negativních)
- schopnost řešit problémy či konflikty



- posilování pozitivních poznávacích vlastností a pocitů (zvědavost, radost z objevování)
- osvojovat si základní poznatky o prostředí (sociální, přírodní, kulturní..)
- poznávat sociální prostředí či místo, v němž dítě žije a podpořit pozitivní vztah k němu

### **Dílčí cíle**

**Dítě a jeho tělo** – rozvoj fyzické i psychické zdatnosti, uvědomění si vlastního těla, rozvoj a užívání všech smyslů.

**Dítě a jeho psychika** – rozvoj schopnosti citové vztahy vytvářet a rozvíjet, vytváření pozitivního vztahu k intelektuálním činnostem a učení, poznávání sebe sama, rozvoj schopnosti sebeovládání, rozvoj schopnosti citové vztahy vytvářet, rozvíjet je a city plně prožívat, rozvoj a kultivace mravního i estetického vnímání, cítění a prožívání, získání schopnosti záměrně řídit svoje chování a ovlivňovat vlastní situaci.

**Dítě a ten druhý** – seznamování s pravidly chování ve vztahu k druhému, posilování prosociálního chování ve vztahu k ostatním lidem, vytváření prosociálních postojů, rozvoj interaktivních a komunikativních dovedností verbálních i neverbálních, rozvoj kooperativních dovedností.

**Dítě a společnost** – rozvoj schopnosti žít ve společenství ostatních lidí, přináležet ke společenství dětí ve třídě a vnímat a přijímat základní hodnoty v tomto společenství uznávané, vytváření povědomí o existenci ostatních kultur a národností, vytvoření základů aktivních postojů ke světu, k životu, pozitivních vztahů ke kultuře a umění, rozvoj dovedností umožňujících tyto vztahy a postoje vyjadřovat a projevovat.

**Dítě a svět** – seznamování s místem a prostředím, ve kterém dítě žije, a vytváření pozitivního vztahu k němu, poznávání jiných kultur, rozvoj úcty k životu ve všech jeho formách.

### **Obsah integrovaného bloku (dílčí témata či obsah):**

1. NA ZAHRADĚ S RODIČI
2. LIDÉ V NAŠÍ OBCI
3. SPOLEČNĚ KE ZDRAVÍ
4. S KAMARÁDY ZA DOBRODRUŽSTVÍM

### 1. NA ZAHRADĚ S RODIČI

Na naší velké zahradě může dítě záměrně pozorovat přírodu, všímat si změn, pojmenovávat stromy, ovoce, plody, poslouchat příběhy o proměnách přírody, manipulovat s ovocem, přírodninami. Díky rozmanitostí různých stromů, keřů, rostlin si dítě uvědomuje vztahy v přírodě. Zahrada se také nabízí pro přípravu a realizaci společné oslavy s rodiči. Pokud se nám zahrada omrzí, můžeme podniknout vycházky do okolí a obdivovat přírodu v nejbližším okolí.

**Pedagogický záměr:** Jak můžeme v kontaktu s přírodou na zahradě a v nejbližším okolí získat poznatky o proměnách světa?

**Doporučená témata:** Seznámení se s přírodou na zahradě a v nejbližším okolí, Stromy na zahradě, Sběr ovoce a zeleniny, Farmářský den

#### Očekávané výstupy

- pomocí všech smyslů rozlišuje vůně, chuť, tvar, velikost přírodnin, ovoců, zeleniny
- třídí ovoce a podzimní plody, vede jednoduché úvahy, vyjadřuje, jak přemýšlí a uvažuje
- pojmenovává ovoce a zeleninu
- prožívá radost ze zvládnutého a poznaného
- pochopí, že každý má ve třídě svou roli, podle které se chová
- společně s ostatními dětmi připravuje Farmářský den

## Vzdělávací nabídka

- manipulační činnosti a jednoduché úkony s předměty, pomůckami, nástroji, náčiním, materiálem
- záměrné pozorování běžných objektů a předmětů, určování a pojmenovávání jejich vlastností (velikost, barva, tvar, materiál, dotek, chuť, vůně, zvuky), jejich charakteristických znaků a funkcí
- motivovaná manipulace s předměty, zkoumání jejich vlastností
- konkrétní operace s materiálem (třídění, přiřazování, uspořádání, odhad, porovnávání apod.)
- spontánní hra
- volné hry a experimenty s materiálem a předměty
- výlety do okolí
- činnosti přiměřené silám a schopnostem dítěte a úkoly s viditelným cílem a výsledkem, v nichž může být dítě úspěšné
- příprava a realizace Farmářského dne

<b>Předpokládané komponenty kompetence</b>	<b>Dílčí vzdělávací cíle</b>	<b>Očekávané výstupy</b>
<b>Dítě a jeho tělo</b>		
<b>Kompetence k učení:</b> chce porozumět jevům a dějům, které kolem sebe vidí	Rozvíjí a užívá všechny smysly.	Pomocí všech smyslů rozlišuje vůně, chuť, tvar, velikost
<b>Dítě a jeho psychika</b>		
<b>Kompetence k řešení problémů:</b> řeší problémy na základě bezprostřední zkušenosti	Rozvíjí a upřesňuje smyslové vnímání, přechod od konkrétně názorného myšlení k myšlení slovně-logickému (pojmovému)	Třídí ovoce a podzimní plody, vede jednoduché úvahy, vyjadřuje, jak přemýšlí a uvažuje.
<b>Kompetence komunikativní:</b> vyjadřuje své prožitky a pocity různými prostředky (řečovými, výtvarnými,	Rozvoj poznatků a dovedností umožňující získané dojmy a prožitky vyjádřit	Prožívá radost ze zvládnutého a poznatého.

hudebními, dramatickými)		
<b>Dítě a společnost</b>		
<b>Kompetence činnosti a občanské :</b> chápe, co se kolem něho děje a pochopí, že pracovitost a podnikavost jsou přínosem	Spolupracuje a spolupodílí se na přípravě podzimní slavnosti ve školce.	Pochopí, že každý má ve třídě svou roli, podle které se chová.

## 2. LIDÉ V NAŠÍ OBCI

Sledujeme, co se děje v naší obci. Pomocí modelových situací se dítě poučí o možných nebezpečných situacích, cvičí bezpečné chování v dopravních situacích. Provádíme námětové hry a dramatizace, které umožňují dětem spolupodílet se na jejich průběhu. Poznáváme hry zaměřené k poznávání různých společenských rolí (dítě, dospělý, rodič, profesní role). Děti milují také hry na seznámení s různými druhy zaměstnání. Učíme se chovat obezřetně při setkání s neznámými jedinci a jak požádat o pomoc.

**Pedagogický záměr:** Jak se dítě pomocí modelových situací v dopravě může učit řídit vlastní chování a ovlivňovat vlastní situaci a jak můžeme pomocí námětových her a situací rozvíjet dovednost bezpečného chování na různých místech a v různých situacích?

**Doporučená témata:** Bezpečná cesta do školy, Dopravní prostředky, Dopravní značky, Okolí školy, Obec Těrlicko, Venkov a město

### Očekávané výstupy

- uvědomuje si, že ne všichni lidé v obci dodržují pravidla
- rozhoduje o svých činnostech
- přizpůsobuje své chování dané situaci
- umí se uklidnit
- ovládá svou agresi a vztek
- váží si práce a úsilí jiných lidí

## Vzdělávací nabídka

- hry zaměřené k poznávání a rozlišování různých společenských rolí - profesní role a osvojování si rolí, do nichž se dítě přirozeně dostává
- aktivity přibližující dítěti pravidla vzájemného styku (zdvořilost, ohleduplnost, tolerance, spolupráce) a mravní hodnoty (dobro, zlo, spravedlnost, pravda, upřímnost, otevřenost apod.) v jednání lidí
- hry a praktické činnosti uvádějící dítě do světa lidí, jejich občanského života a práce (využívání praktických ukázek z okolí dítěte, tematické hry seznamující dítě s různými druhy zaměstnání, řemesel a povolání, s různými pracovními činnostmi a pracovními předměty, praktická manipulace s některými pomůckami a nástroji, provádění jednoduchých pracovních úkonů a činností apod.)
- dramatické činnosti (předvádění a napodobování různých typů chování člověka v různých situacích)

<b>Předpokládané komponenty kompetence</b>	<b>Dílčí vzdělávací cíle</b>	<b>Očekávané výstupy</b>
<b>Dítě a společnost</b>		
<b>Kompetence sociální a personální:</b> při setkání s neznámými lidmi či v neznámých situacích se chová obezřetně	Osvojí si základní poznatky o prostředí obce, v němž dítě žije.	Uvědomuje si, že ne všichni lidé dodržují pravidla, že svým chováním ohrožují pohodu a bezpečí druhých.
<b>Dítě a jeho psychika</b>		
<b>Kompetence sociální a personální:</b> uvědomuje si, že za sebe i své chování odpovídá a nese důsledky	Záměrně řídí svoje chování a ovlivňuje svoji situaci.	Rozhoduje o svých činnostech, ve známých a opakujících se situacích ovládá své city a přizpůsobuje jim své chování.
<b>Kompetence sociální a personální:</b> rozpozná nevhodné chování, vnímá agresivitu a nespravedlnost	Rozvíjí schopnost sebeovládání.	Snaží se ovládat své afektivní chování - zklidňuje se, tlumí vztek, zlost, agresi.
<b>Dítě a společnost</b>		
<b>Kompetence činnostní a</b>	Seznamuje se se světem lidí	Váží si práce a úsilí

<b>občanské</b> : má smysl pro povinnost ve hře, práci i učení	různých profesí.	ostatních lidí.
--	------------------	-----------------

### 3. SPOLEČNĚ KE ZDRAVÍ

Poznat své tělo a jeho možnosti je základem pro další činnosti směřující k ochraně zdraví, osobního bezpečí a zdravých životních návyků. K zdravému životnímu stylu patří i pravidelný denní řád, výlety do přírody, získávání organizačních dovedností, poznávání prostředí, v němž dítě žije - rodina, mateřská škola. Každodenně se děti setkávají ve školní jídelně, která je přípravou pro budoucí stravovací styl. Děti milují provádět jednoduché pracovní činnosti, přípravu a realizace slavností s jídlem - piknik. Vše s ohledem na životní prostředí. Nesmí chybět ani pěstitelské činnosti na zahradě.

**Pedagogický záměr:** Jak pomocí jídla - jeho výběru, přípravy, můžeme podpořit u dětí zájem o své zdraví, pohodlí a naučit děti chovat se odpovědně s ohledem na zdravé prostředí.

**Doporučená témata:** Příprava jídla, Piknik, Stravovací návyky, Nakupování, Návštěva restaurace

#### Očekávané výstupy

- pojmenovává části těla
- má povědomí o vývoji těla
- rozlišuje, co prospívá zdraví a co mu škodí
- pochopí, že každý má ve společnosti své místo
- přispívá k péči o zdravotní prostředí
- pěstuje zeleninu
- poznává ekologicky motivované hry
- má povědomí o významu aktivního pohybu a zdravé výživy

#### Vzdělávací nabídka

- aktivní pohyb
- zdravotní činnosti
- činnosti zaměřené k poznávání lidského těla

- vytváření zdravých životních návyků
- relaxační činnosti
- pozorování životních podmínek a stavu životního prostředí
- ekohry

<b>Předpokládané komponenty kompetence</b>	<b>Dílčí vzdělávací cíle</b>	<b>Očekávané výstupy</b>
<b>Dítě a jeho tělo</b>		
<b>Kompetence k učení:</b> má elementární poznatky o světě lidí a přírody, o jeho rozmanitostech a proměnách, orientuje v řádu a dění v prostředí, ve kterém žije.	Osvojí si poznatky o svém těle, zdraví, vytváření zdravých životních návyků.	Pojmenovává části těla, jeho funkce, má povědomí o vývoji těla, zná základní pojmy užívané ve spojení se zdravím, rozlišuje, co prospívá zdraví a co mu škodí, pečuje o své zdraví a zdravou výživu.
<b>Dítě a společnost</b>		
<b>Kompetence činnostní a občanské:</b> Učí se svoje hry a činnosti plánovat, organizovat, řídit a vyhodnocovat, má smysl pro povinnost v práci	Rozvoj schopnosti žít ve společenství ostatních lidí.	Pochopí, že každý má ve společnosti své místo, svou roli, podle které je třeba se chovat.
<b>Dítě a jeho psychika</b>		
<b>Kompetence činnostní a občanské:</b> uvědomuje si, že svým chováním se podílí a může ovlivnit prostředí, v němž žije.	Vytváření elementárního povědomí o širším přírodním prostředí, o jejich rozmanitosti, proměnách a vývoji.	Poznává ekosystémy, ekologicky motivované herní hry, pěstuje zeleninu na zahradě, činnosti, které přispívají k péči o životní prostředí a okolní krajinu.
<b>;</b>		
<b>Kompetence činnostní a občanské:</b> dbá na osobní zdraví, chová se odpovědně s ohledem na zdravé okolní	Osvojí si poznatky důležité k podpoře zdraví, vytváření zdravých životních návyků jako základu zdravého	Pečuje o své zdraví, má povědomí o významu aktivního pohybu a zdravé výživy.

prostředí.	životního stylu.	
------------	------------------	--

#### 4. S KAMARÁDY ZA DOBRODRUŽSTVÍM

Během různých dobrodružství se dětem často stávají menší nebo větší úrazy. Jak zajistit dětem bezpečnost během prázdnin? Co vše nabízí společné trávení volného času? Jsou to kooperativní činnosti ve skupinkách, četba příběhů s etickým obsahem a poučením, kamarádství, přátelství, výlety do okolí, do přírody, návštěva dětských kulturních akcí. Nesmí chybět ani hry na identifikaci sebe sama a hledání odlišností mezi námi.

**Pedagogický záměr:** Jak pomocí dětských “dobrodružných her” můžeme posílit kooperativní dovednosti dětí a jak pomocí modelových her můžeme naučit děti bránit se násilí jiného dítěte?

**Doporučená témata:** Dobrodružství, Bezpečnost během prázdnin, Letní atrakce - křížovky, bludiště, Spolupráce s kamarády

Předpokládané komponenty kompetence	Dílčí vzdělávací cíle	Očekávané výstupy
<b>Dítě a jeho psychika</b>		
<b>Kompetence sociální a personální:</b> rozpozná nevhodné chování, vnímá nespravedlnost, ubližování, agresivitu a lhostejnost.	Záměrně řídí svoje chování a ovlivňuje vlastní situaci.	Uvědomuje si příjemné a nepříjemné citové prožitky, ovládá své afektivní chování.
<b>Dítě a ten druhý</b>		
<b>Kompetence činnostní a občanské:</b> uvědomuje si svá práva a práva ostatních, hájí je a respektuje.	Chrání si své soukromí a bezpečí ve vztazích s druhými dětmi a dospělými.	Brání se projevům násilí jiného dítěte, ubližování a ponižování.
<b>Dítě a ten druhý</b>		
<b>Kompetence sociální a personální:</b> při společných činnostech se domlouvá a spolupracuje.	Rozvíjí kooperativní dovednosti.	Spolupracuje s ostatními na řešení úloh, dětských křížovek a jiných her.



<b>Dítě a ten druhý</b>		
<b>Kompetence</b> <b>komunikativní:</b> dovede využít informativní a komunikativní prostředky.	Osvojí si věku přiměřených praktických dovedností.	Spolupodílí se na organizaci výletu, na kterém se chová tak, aby v situacích pro dítě běžných neohrožoval zdraví, bezpečí a pohodu svou a druhých.

## **INTEGROVANÝ BLOK:**

### **CESTA S POZNÁLKEM DO SVĚTA SPORTU A ZDRAVÍ**

#### **Hlavní cíl integrovaného bloku**

„ *Sportem ke zdraví.* “ „ *Ve zdravém těle, zdravý duch.* “

Hlavním smyslem tohoto bloku je seznámit děti s různými sportovními aktivitami, zdravým životním stylem a správným pohledem na aktivní život.

Heslo: „Sportem ke zdraví“.

Také se zaměříme na lidské tělo – tělesné a duševní zdraví. V tomto bloku se zaměříme na 4 roční období a možnosti, jak v daném čase využít sportovní aktivity. Podíváme se do světa sportů, sportovců, soutěží, her. K tématu zdraví se zaměříme na zdravé stravování, naučíme se připravovat zdravé a vyvážené svačiny, naučíme se vše o hygieně těla i duše. Příprava sportovního dne nebo olympiády. Můžeme pozvat nějakého přednášejícího (zdravotní sestru, lékaře, terapeuta, výživového poradce, sportovce), který by si pro děti připravil něco k tématu - Péče o zuby, Jak předcházet úrazům, Jak to chodí v nemocnici, Zdravé stravování, Jak předcházet nemocem.

#### **Hlavní cíl**

- vést děti ke zdravému životnímu stylu, úcty k životu ve všech jeho formách
- podporovat dokonalejší chápání okolního světa
- rozvíjet všechny poznávací a tvůrčí schopnosti.

#### **Dílčí cíle**

**Dítě a jeho tělo** – Uvědomění si vlastního těla, vytváření zdravých životních návyků a postojů, jako základů zdravého životního stylu

**Dítě a jeho psychika** – rozvíjet mluvený projev dítěte, cvičit paměť, pozornost, představivost a fantazii. Rozvíjet komunikativní dovednost (verbální i neverbální) a kultivovaný projev.

**Dítě a ten druhý** – seznámení s pravidly chování ve vztahu k druhému, udělat radost tomu druhému a vytváření prosociálních postojů (tolerance, respekt, přizpůsobivost).

**Dítě a společnost** – vytvoření základů aktivních postojů ke světu, k životu, rozvoj dovedností umožňujících vyjadřovat a projevat své postoje. Vytvoření povědomí o mezilidských morálních hodnotách.

**Dítě a svět** – rozvoj úcty k životu ve všech jeho formách

**Obsah integrovaného bloku (dílčí témata či obsah):**

- 1. S POZNÁLKEM O ZDRAVÍ – 'VE ZDRAVÉM TĚLE ZDRAVÝ DUCH'**
- 2. S POZNÁLKEM NA ZIMNÍ OLYMPIÁDĚ**
- 3. SPORTOVNÍ JARO POZNÁLKA PRO ZDRAVÍ A RADOST**
- 4. S POZNÁLKEM NA LETNÍ OLYMPIÁDĚ**

**1. S POZNÁLKEM O ZDRAVÍ – 'VE ZDRAVÉM TĚLE ZDRAVÝ DUCH'**

Děti v tomto bloku získají základní povědomí o důležitosti zdravých stravovacích návyků, pravidelné fyzické aktivitě, dobrém spánku, hygieně a péči o emocionální pohodu. Děti se budou učit, jak správně vyvážit své stravování, jak pravidelně cvičit a jak se starat o své tělo a mysl. Budou se učit o důležitosti hygieny a zdravého životního prostředí.

**Pedagogický záměr:**

Seznámení dětí s prostředím mateřské školy, a to zejména s pravidly denního režimu. Jak je důležité dodržování pitného režimu, mytí rukou a jiné úkony v oblasti osobní hygieny. Jak moc je důležitá strava a pohyb pro člověka. Naučit děti chápat, že zdraví není samozřejmostí a je třeba je chránit. Naučit děti základní návyky sebeobsluhy a hygieny. Aby děti porozuměly, že pohyb, výživa a spánek přispívají k dobré náladě, spokojenosti a zdraví.

### Doporučená témata:

Zdravá strava a výživa (výživová pyramida), Sbíráme jablka, Podzimní jarmark, S větrem o závod, Zdravá svačinka, Voda je život, Podzimní košíček, Vitamíny pro zdraví, Bacily a viry, Podzimní uspávání broučků.

Předpokládané komponenty kompetence	Dílčí vzdělávací cíle	Očekávané výstupy
<b>Dítě a jeho tělo</b>		
<b>Kompetence k učení:</b> soustředěně pozoruje, zkoumá, objevuje, všímá si souvislostí, experimentuje a užívá při tom jednoduchých pojmů, znaků a symbolů	Osvojení si poznatků a dovedností důležitých k podpoře zdraví, bezpečí, osobní pohody i pohody prostředí	Zvládá sebeobsluhu, uplatňuje základní kulturně hygienické a zdravotně preventivní návyky (stará se o osobní hygienu, přijímá stravu a tekutinu, umí stolovat, postará se o sebe a své osobní věci, obléká se, svléká, obouvá apod.)
<b>Dítě a jeho psychika</b>		
<b>Kompetence k řešení problémů:</b> Všímá si dění i problémů v bezprostředním okolí	Rozvoj a kultivace mravního i estetického vnímání, cítění a prožívání	Uvědomuje si svou samostatnost, zaujímá vlastní názory a postoje a vyjadřuje je
<b>Dítě a ten druhý</b>		

<b>Kompetence komunikativní:</b> Ovládá řeč, hovoří ve vhodně formulovaných větách, samostatně vyjadřuje své myšlenky, sdělení,	Osvojení si elementárních poznatků, schopností a dovedností důležitých pro navazování a rozvíjení vztahů dítěte k druhým lidem.	Uplatňuje své individuální potřeby, přání a práva s ohledem na druhého, dodržuje dohodnutá pravidla doma, ale i v mateřské škole. Vnímá, co si druhý přeje či potřebuje.
<b>Dítě a společnost</b>		
<b>Kompetence sociální a personální:</b> samostatně rozhoduje o svých činnostech; umí si vytvořit svůj názor a vyjádřit jej	Rozvoj schopnosti žít ve společenství ostatních lidí (spolupracovat, spolupodílet se) přináležet k tomuto společenství (ke třídě, k rodině, k ostatním dětem) a vnímat a přijímá základní hodnoty v tomto společenství uznávané.	Začlenění se do třídy a zařadí se mezi své vrstevníky, respektuje jejich rozdílné vlastnosti schopnosti a dovednosti
<b>Dítě a svět</b>		
<b>Kompetence činnostní a občanské:</b> se učí svoje činnosti a hry plánovat, organizovat, řídit a vyhodnocovat	Seznamování s místem a prostředím, ve kterém dítě žije, a vytváření pozitivního vztahu k němu	Rozlišuje aktivity, které mohou zdraví okolního prostředí podporovat a které je mohou poškozovat, všímá si nepořádků a škod, upozorňuje na ně

## 2. S POZNÁLKEM NA ZIMNÍ OLYMPIÁDĚ

Objevování zimních sportů a krás zimního období ve školce" se zaměřuje na vytváření pozitivního vnímání zimy a zimních sportů u dětí v mateřské škole. Tato tematická jednotka se snaží přinést radost a zábavu spojenou se zimními aktivitami a zároveň rozvíjet základní povědomí o různých zimních sportech a jejich výhodách. Během této tematické jednotky děti budou mít příležitost objevovat různé zimní sporty, jako je například sáňkování, lyžování

nebo koulování. Děti také budou mít možnost objevovat a prozkoumávat krásy zimního období. Budou se učit o změnách, které přináší zima, jako je sníh, mráz a kratší dny.

### Pedagogický záměr:

Povzbuzovat děti k fyzické aktivitě a objevování zimních sportů, ale také rozvíjet jejich přirozenou radost z pohybu a aktivit spojených se zimou. Podpoření všímavosti zvědavosti o zimní krajinu a počasí.

### Doporučená témata:

Sněhová koule, Sněhová vločka, Ledové království, Zimní čepice, Sáně jedou, Vánoční čaj, Zimní sporty, Anděl na lyžích, Zimní olympiáda, Půjdeme spolu do Betléma , Stopy ve sněhu

Předpokládané komponenty kompetence	Dílčí vzdělávací cíle	Očekávané výstupy
<b>Dítě a jeho tělo</b>		
<b>Kompetence k učení:</b> Klade otázky a hledá na ně odpovědi, aktivně si všímá, co se kolem něho děje; chce porozumět věcem, jevům a dějům, které kolem sebe vidí; poznává, že se může mnohému naučit, raduje se z toho, co samo dokázalo a zvládlo	Rozvoj a užívání všech smyslů	Zvládat základní pohybové dovednosti a prostorovou orientaci, běžné způsoby pohybu v různém prostředí (zvládá překážky, hází a chytá míč, používá různé náčiní, pohybuje se ve skupině dětí, pohybuje se na sněhu, ledu.
<b>Dítě a jeho psychika</b>		
<b>Kompetence k řešení problémů:</b> řeší problémy, na které stačí; známé a opakující se situace se snaží řešit samostatně (na základě nápodoby či opakování),	Poznávání sebe sama, rozvoj pozitivních citů ve vztahu k sobě (uvědomění si vlastní identity, získání sebevědomí, sebedůvěry, osobní	Prožívá a dětským způsobem projevuje, co cítí (soucit, radost, náklonnost), snažit se ovládat své afektivní chování

náročnější s oporou a pomocí dospělého	spokojenosti)	(odloží splnění svých osobních přání, zklidní se, tlumí vztek, zlost, agresivitu apod.)
<b>Dítě a ten druhý</b>		
<b>Kompetence komunikativní:</b> komunikuje v běžných situacích bez zábran a ostychu s dětmi i s dospělými; chápe, že být komunikativní, vstřícné, iniciativní a aktivní je výhodou	Rozvoj interaktivních a komunikativních dovedností verbálních i neverbálních, rozvoj kooperativních dovedností	Navazuje kontakty s dospělým, kterému je svěřeno do péče, překoná stud, komunikuje s ním vhodným způsobem, respektuje ho
<b>Dítě a společnost</b>		
<b>Kompetence sociální a personální:</b> uvědomuje, že za sebe i své jednání odpovídá a nese důsledky	Rozvoj základních kulturně společenských postojů, návyků a dovedností dítěte, rozvoj schopnosti projevat se autenticky, chovat se autonomně, prosociálně a aktivně se přizpůsobovat společenskému prostředí a zvládat jeho změny	Rozvoj schopnosti žít ve společenství ostatních lidí (spolupracovat, spolupodílet se), přináležet k tomuto společenství (ke třídě, k rodině, k ostatním dětem) a vnímat a přijímat základní hodnoty v tomto společenství uznávané
<b>Dítě a svět</b>		
<b>Kompetence činnostní a občanské:</b> dokáže rozpoznat a využívat vlastní silné stránky, poznávat svoje slabé stránky	Rozvoj schopnosti přizpůsobovat se podmínkám vnějšího prostředí i jeho změnám	Osvojí si elementární poznatky o okolním prostředí, které jsou dítěti blízké, pro ně smysluplné a přínosné, zajímavé a jemu pochopitelné a využitelné pro další učení a životní praxi

### **3. SPORTOVNÍ JARO POZNÁLKA PRO ZDRAVÍ A RADOST**

V tomto bloku se zaměříme na možnosti jarního sportování a otužování. Budeme vnímat všemi smysly okolní svět. Povíme si o jarních tradicích a zvycích, poznání lidského těla. Ponoříme se do jarních barev, vůní a relaxace. Projdeme světem emocí.

#### **Pedagogický záměr:**

Seznámení dětí s různými sportovními aktivitami venku i v budově. Vnímání svého těla a jarní přírody všemi smysly. Prožívání radostí z různých společných aktivit.

#### **Doporučená témata:**

Jarní rozcvička, Proběhni se po louce, Závody s vajíčkem, Vylíhlo se kuřátko, Jarní poklady, Řeřicha už klíčí, Přivoň si k fialce, Raduj se zajíčku.

<b>Předpokládané komponenty kompetence</b>	<b>Dílčí vzdělávací cíle</b>	<b>Očekávané výstupy</b>
<b>Dítě a jeho tělo</b>		
<b>Kompetence k učení:</b> odhaduje své síly, učí se hodnotit svoje osobní pokroky i oceňovat výkony druhých	Činnosti zaměřené k poznávání lidského těla a jeho částí  příležitosti a činnosti směřující k ochraně zdraví, osobního bezpečí a vytváření zdravých životních návyků	Pojmenuje části těla, některé orgány (včetně pohlavních), znát jejich funkce, mít povědomí o těle a jeho vývoji, (o narození, růstu těla a jeho proměnách), zná základní pojmy užívané ve spojení se zdravím, s pohybem a sportem
<b>Dítě a jeho psychika</b>		
<b>Kompetence k řešení problémů:</b> Rozlišuje řešení, která jsou funkční (vedoucí k cíli), a řešení, která funkční nejsou; dokáže mezi nimi volit	Rozvoj komunikativních dovedností (verbálních i neverbálních) a kultivovaného projevu	Vyjadřuje samostatně a smysluplně myšlenky, nápady, pocity, mínění a úsudky ve vhodné formulovaných větách
<b>Dítě a ten druhý</b>		

<p><b>Kompetence komunikativní:</b> dovede využít informativní a komunikativní prostředky, se kterými se běžně setkává (knížky, encyklopedie, počítač, audiovizuální technika, telefon atp.)</p>	<p>Ochrana osobního soukromí a bezpečí ve vztazích s druhými dětmi i dospělými</p>	<p>Brání se projevům násilí jiného dítěte, ubližování, ponižování apod.</p> <p>Chová se obezřetně při setkání s neznámými dětmi, staršími i dospělými jedinci, v případě potřeby požádá druhého o pomoc (pro sebe i pro jiné dítě)</p>
<b>Dítě a společnost</b>		
<p><b>Kompetence sociální a personální:</b> chová se při setkání s neznámými lidmi či v neznámých situacích obezřetně; nevhodné chování i komunikaci, která je mu nepříjemná, umí odmítnout</p>	<p>Poznávání pravidel společenského soužití a jejich spoluvytváření v rámci přirozeného sociokulturního prostředí, porozumění základním projevům neverbální komunikace obvyklým v tomto prostředí</p>	<p>Uplatňuje návyky v základních formách společenského chování ve styku s dospělými i s dětmi (zdravit známé děti i dospělé, rozloučit se, poprosit, poděkovat, vzít si slovo, až když druhý domluví, požádá o pomoc, vyslechne sdělení, uposlechne pokyn apod.)</p>
<b>Dítě a svět</b>		
<p><b>Kompetence činnostní a občanské:</b> má smysl pro povinnost ve hře, práci i učení; k úkolům a povinnostem přistupuje zodpovědně; váží si práce i úsilí druhých</p>	<p>Rozvoj úcty k životu ve všech jeho formách</p>	<p>Pomáhá pečovat o okolní životní prostředí (dbát o pořádek a čistotu, nakládat vhodným způsobem s odpady, stará se o rostliny, spoluvytváří pohodu prostředí, chrání přírodu v okolí, živé tvory apod.)</p>



#### **4. S POZNÁLKEM NA LETNÍ OLYMPIÁDĚ**

Děti budou v tomto integrovaném bloku rozvíjet své znalosti z oblasti letních sportů, seznámí se se světem olympijských her, životem sportovců z různých zemí světa, Naučíme se, co je to sportovní disciplína, chování „fair play“. Podíváme se do světa českých sportovců, význam české hymny a vlajky při předávání medaili.

**Pedagogický záměr:** Seznámení dětí s letními sporty, příprava dětské olympiády s přípravou vlastní vlajky, pravidla pro sportovce, jídelníček sportovce – zdravý jídelníček malého sportovce

#### **Doporučená témata:**

Olympijské kruhy, Zapalte pochodeň, Když nemůžeš, přidej víc, Startovní čára, Zdravý talíř, Disciplína to je dřina, Letní sporty, Hurá na vodu, Fair play.

<b>Předpokládané komponenty kompetence</b>	<b>Dílčí vzdělávací cíle</b>	<b>Očekávané výstupy</b>
<b>Dítě a jeho tělo</b>		
<b>Kompetence k učení:</b> má elementární poznatky o světě lidí, kultury, přírody i techniky, který dítě obklopuje, o jeho rozmanitostech a proměnách; orientuje se v řádu a dění v prostředí, ve kterém žije	Rozvoj fyzické i psychické zdatnosti	Koordinuje lokomoci a další polohy a pohyby těla, sladí pohyb s rytmem a hudbou  Vědomě napodobuje jednoduchý pohyb podle vzoru a přizpůsobuje jej podle pokynu
<b>Dítě a jeho psychika</b>		

<p><b>Kompetence k řešení problémů:</b> chápe, že vyhýbat se řešení problémů nevede k cíli, ale že jejich včasné a uvážlivé řešení je naopak výhodou; uvědomuje si, že svou aktivitou a iniciativou může situaci ovlivnit</p>	<p>Osvojení si některých poznatků a dovedností.</p>	<p>Řeší problémy, úkoly a situace, myslí kreativně, předkládá „nápady“  nalézá nová řešení nebo alternativní k běžným</p>
<b>Dítě a ten druhý</b>		
<p><b>Kompetence komunikativní:</b> ví, že lidé se dorozumívají i jinými jazyky a že je možno se jim učit; má vytvořeny elementární předpoklady k učení se cizímu jazyku</p>	<p>Rozvoj kooperativních dovedností</p>	<p>Spolupracuje s ostatními  Dodržuje dohodnutá a pochopená pravidla vzájemného soužití a chování doma, v mateřské škole, na veřejnosti, dodržovat herní pravidla</p>
<b>Dítě a společnost</b>		
<p><b>Kompetence sociální a personální:</b> projevuje dětským způsobem citlivost a ohleduplnost k druhým, pomoc slabším, rozpozná nevhodné chování; vnímá nespravedlnost, ubližování, agresivitu a lhostejnost</p>	<p>Vytváření povědomí o existenci ostatních kultur a národností</p>	<p>Dodržuje pravidla her a jiných činností, jedná spravedlivě, hraje férově.</p>
<b>Dítě a svět</b>		
<p><b>Kompetence činnostní a občanské:</b> má základní dětskou představu o tom, co je v souladu se základními lidskými hodnotami a normami i co je s nimi v rozporu, a snaží se podle toho</p>	<p>Poznávání jiných kultur</p>	<p>Vnímá, že svět má svůj řád, že je rozmanitý a pozoruhodný, nekonečně pestrý a různorodý – jak svět přírody, tak i svět lidí (má elementární povědomí</p>

chovat		o existenci různých národů a kultur, různých zemích apod.)
--------	--	--

## **7. Evaluace**

### **Oblasti autoevaluace**

- oblast plánování vzdělávání a realizace cílů ŠVP
- oblast sledování vývoje dětí
- oblast osobního rozvoje personálu
- oblast organizačního a materiálního zabezpečení výchovně – vzdělávacích činností
- sebehodnocení dětí (spokojenost se svou prací mohou vyjadřovat systémem smajlíků)

### **Prostředky autoevaluace**

- záznamy v týdenních plánech o průběhu integrovaných bloků a dosažených cílech
- záznamy o dětech v portfoliích v rámci pedagogické diagnostiky
- protokoly s hospitací
- konkrétní připomínky rodičů v každodenním styku
- zápisy z pracovních porad - připomínky a návrhy všech pracovníků
- plánování dalšího vzdělávání pedagogických pracovníků

### **Časový plán**

- hodnocení týdenních plánů – vždy po ukončení integrovaného bloku
- hodnocení vývoje dětí – sledování průběžné, pedagogická diagnostika nejméně 2 x ročně, “Rok dítěte v MŠ”

- další vzdělávání pedagogických pracovníků průběžně – podle aktuálních potřeb a vzdělávací nabídky
- hospitace – nejméně 1x ročně u každé učitelky
- pracovní porady – 4x ročně

### **Odpovědnost učitelů**

Učitelky MŠ zodpovídají za:

- záznamy v týdenních plánech
- záznamy o dětech v portfoliích

Vedoucí učitelka MŠ zodpovídá za:

- zápisy z pracovních porad
- celkové plánování výchovně – vzdělávací práce pro konkrétní školní rok

Ředitelka ZŠ a MŠ zodpovídá za:

- plán dalšího vzdělávání pedagogických pracovníků
- hospitační záznamy